

Dell Inspiron 17R

Vlasnički priručnik

Model računala: Inspiron 17R-5720/17R-7720
Regulatorni model: P15E
Regulatorni tip: P15E001



Napomene, oprezi i upozorenja



NAPOMENA: NAPOMENA ukazuje na važne informacije koje vam pomažu da koristite svoje računalo na bolji način.



OPREZ: OPREZ ukazuje na moguće oštećenje hardvera ili gubitak podataka u slučaju da se ne poštuju upute.



UPOZORENJE: UPOZORENJE ukazuje na moguće oštećenje imovine, tjelesne ozljede ili smrt.

© 2012 Dell Inc. Sva prava pridržana.

Zaštitni znakovi korišteni u tekstu: Dell™, logotip DELL i Inspiron™ su zaštitni znakovi tvrtke Dell Inc.; Microsoft®, Windows®, logotip gumba Windows start  su ili zaštitni znakovi ili registrirani trgovački znakovi tvrtke Microsoft Corporation u SAD i/ili drugim zemljama; Bluetooth® je registrirani zaštitni znak u vlasništvu tvrtke Bluetooth SIG, Inc., a tvrtka Dell Inc. koristi ga pod licencom.


Sadržaj

1	Prije početka	7
	Isključite računalo i priključene uređaje	7
	Sigurnosne upute	7
	Preporučeni alati	8
2	Nakon rada na unutrašnjosti računala	9
3	Prekidač	11
	Uklanjanje prekidača	11
	Ponovno postavljanje prekidača	12
4	Baterija	13
	Uklanjanje baterije	13
	Ponovno postavljanje baterije	13
5	Tipkovnica	15
	Uklanjanje tipkovnice	15
	Ponovno postavljanje tipkovnice	18
6	Poklopac kućišta	19
	Uklanjanje poklopca kućišta	19
	Ponovno postavljanje poklopca kućišta	20
7	Memorijski modul(-i)	21
	Uklanjanje memorijskog(-ih) modula	21
	Ponovno postavljanje memorijskog(-ih) modula	22
8	Tvrđi pogon(-i)	23
	Uklanjanje tvrdog pogona	23
	Ponovno postavljanje tvrdog pogona	26
9	Optički pogon	27
	Uklanjanje optičkog pogona	27
	Ponovno postavljanje optičkog pogona	29


10	Mini-kartica za bežičnu mrežu	31
	Uklanjanje mini-kartice za bežičnu vezu	31
	Ponovno postavljanje mini-kartice za bežičnu vezu	33
11	mSATA kartica (opcionally)	35
	Uklanjanje mSATA kartice	35
	Ponovno postavljanje mSATA kartice	37
12	Oslonac za ruku	39
	Uklanjanje oslonca za ruku	39
	Ponovno postavljanje sklopa oslonca za ruku	41
13	Baterija na matičnoj ploči	43
	Uklanjanje baterije na matičnoj ploči	43
	Ponovno postavljanje baterije na matičnoj ploči	45
14	Ventilator	47
	Uklanjanje ventilatora	47
	Ponovno postavljanje ventilatora	48
15	LAN Ploča	49
	Uklanjanje LAN ploče	49
	Ponovno postavljanje LAN ploče	51
16	LAN-USB kabel	53
	Uklanjanje LAN-USB kabela	53
	Ponovno postavljanje LAN-USB kabela	55
17	USB Ploča	57
	Uklanjanje USB ploče	57
	Ponovno postavljanje USB ploče	59
18	Zaslon	61
	Uklanjanje sklopa zaslona	61
	Ponovno postavljanje sklopa zaslona	63
	Uklanjanje okvira zaslona	64
	Ponovno postavljanje okvira zaslona	65
	Uklanjanje ploče zaslona	66
	Ponovno postavljanje ploče zaslona	69


19 Modul kamere	71
Uklanjanje modula kamere	71
Ponovno postavljanje modula kamere	74
20 Matična ploča	75
Uklanjanje matične ploče	75
Ponovno postavljanje matične ploče	79
Unošenje servisne oznake u BIOS	80
21 Sklop hladila procesora	81
Uklanjanje sklopa hladila procesora	81
Ponovno postavljanje sklopa hladila	83
22 Procesor	85
Uklanjanje procesora	85
Ponovno postavljanje procesora	87
23 Ulaz za adapter napajanja	89
Uklanjanje ulaza za adapter napajanja	89
Ponovno postavljanje ulaza za adapter napajanja	91
24 Zvučnici	93
Uklanjanje zvučnika	93
Ponovno postavljanje zvučnika	95
25 Subwoofer	97
Uklanjanje sklopa subwoofera	97
Ponovno postavljanja sklopa subwoofera	99
26 Ažuriranje BIOS-a Flash postupkom	101

Isključite računalo i priključene uređaje

-  **OPREZ: Kako biste izbjegli gubitak podataka, prije nego isključite računalo spremite i zatvorite sve otvorene datoteke i zatvorite sve otvorene programe.**
- 1 Spremite i zatvorite sve otvorene datoteke i zatvorite sve otvorene programe.
 - 2 Slijedite upute za isključivanje računala na osnovu instaliranog operacijskog sustava na računalu.
 - *Windows 8:*





Pomaknite pokazivač miša u gornji desni ili donji desni kut ekrana za otvaranje navigacijske tipke kartica i potom kliknite na **Postavke**→ **Napajanje**→ **Isključivanje**.
 - *Windows 7:*

Kliknite na **Start**  i kliknite na **Isključi**.

Microsoft Windows se isključuje i potom se isključuje računalo.
-  **NAPOMENA:** Ako koristite drugačiji operativni sustav, pogledajte dokumentaciju operativnog sustava za upute o isključivanju.
- 3 Odspojite računalo i sve priključene uređaje iz svih električnih izvora napajanja.
 - 4 Odspojite sve telefonske kabele, mrežne kabele i priključene uređaje iz računala.
 - 5 Za uzemljenje matične ploče pritisnite i držite gumb za uključivanje/isključivanje za oko 5 sekundi, nakon što je računalo isključeno.

Sigurnosne upute

Kako biste zaštitili vaše računalo od mogućih oštećenja i zbog vaše osobne zaštite, pridržavajte se slijedećih sigurnosnih uputa.

-  **UPOZORENJE: Prije rada na unutrašnjosti računala pročitajte sigurnosne upute koje ste dobili s računalom. Dodatne sigurnosne informacije potražite na početnoj stranici za sukladnost sa zakonskim odredbama na dell.com/regulatory_compliance.**
-  **UPOZORENJE: Odspojite sve izvore napajanja prije otvaranja pokrova računala i ploča. Nakon što ste dovršili radove unutar računala, ponovno postavite sve pokrove, ploče i vijke prije priključivanja na izvor napajanja.**
-  **OPREZ: Za izbjegavanje oštećenja računala, osigurajte da je radna površina ravna i čista.**
-  **OPREZ: Za izbjegavanje oštećivanja komponenti i kartica, rukujte s njima tako da ih držite za rubove izbjegavajući dodirivati pinove i kontakte.**

- △ **OPREZ:** Samo kvalificirani servisni tehničar je ovlašten za uklanjanje pokrova računala i pristup bilo kojim komponentama unutar računala. Pogledajte sigurnosne upute za cjelovite informacije o sigurnosnim mjerama predostrožnosti, radovima unutar računala i zaštiti od elektrostatičkog pražnjenja.
- △ **OPREZ:** Prije nego što dotaknete bilo koji dio u unutrašnjosti svog računala, uzemljite se dodirivanjem neobojene metalne površine, poput metalnog dijela na poleđini računala. Dok radite, povremeno dotaknite nebojanu metalnu površinu kako bi ispraznili statički elektricitet koji bi mogao oštetiti unutarnje komponente.
- △ **OPREZ:** Kada iskopčavate kabel, povlačite ga za priključak ili za jezičak za povlačenje, a ne za sami kabel. Neki kabeli imaju priključke s jezičcima za zaključavanje ili prstnim vijcima koje morate isključiti prije isključivanja kabela. Kada isključujete kabele, držite ih ravnomjerno kako biste izbjegli savijanje bilo kojih pinova. Kada priključujete kabele, provjerite jesu li priključci i ulazi točno orijentirani i poravnati.
- △ **OPREZ:** Za iskopčavanje mrežnog kabela, najprije iskopčajte kabel iz svog računala i potom iskopčajte kabel iz mrežnog uređaja.
- △ **OPREZ:** Pritisnite i izbacite bilo koji instaliranu karticu iz 8-u-1 čitača medijskih kartica.

Preporučeni alati

Za izvršavanje postupaka iz ovog dokumenta možda će vam trebati slijedeći alati:

- križni odvijač
- plastično šilo
- mali ravni odvijač

2

Nakon rada na unutrašnjosti računala

Nakon što ste dovršili postupke zamjene, osigurajte sljedeće:

- ponovno postavite sve vijke i provjerite da nema zaostalih vijaka unutar računala
- priključite sve vanjske uređaje, kabele, kartice i sve druge dijelove koje ste uklonili prije rada na računalu
- priključite svoje računalo i sve priključene uređaje na njihove izvore električnog napajanja



OPREZ: Prije nego što uključite računalo, ponovno postavite sve vijke i provjerite da nema zaostalih vijaka u unutrašnjosti računala. Nepoštivanje ove upute može dovesti do oštećenja računala.

3

Prekidač

! **UPOZORENJE:** Prije rada na unutrašnjosti računala pročitajte sigurnosne upute koje ste dobili s računalom i slijedite korake u “Prije početka” na stranici 7. Dodatne sigurnosne informacije potražite na početnoj stranici za sukladnost sa zakonskim odredbama na dell.com/regulatory_compliance.

Uklanjanje prekidača


- 1 Pomaknite jezičak za oslobađanje prekidača u stranu. Prekidač će iskočiti.
- 2 Podignite prekidač iz računala.

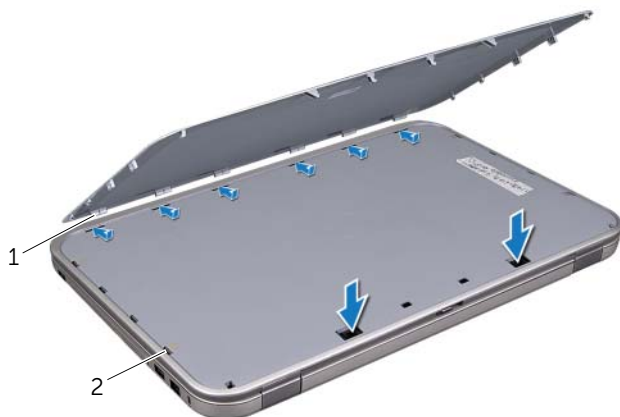


1	pokrov zaslona	2	prekidač
3	jezičak za oslobađanje prekidača		

Ponovno postavljanje prekidača

- 1 Poravnajte jezičke na dnu prekidača s utorima na pokrovu zaslona u umetnite prekidač na mjesto.

 **NAPOMENA:** Osigurajte da su jezički na prekidaču osigurani u utorima pokrova zaslona.



1	jezički	2	utori
---	---------	---	-------

- 2 Slijedite upute u “Nakon rada na unutrašnjosti računala” na stranici 9.

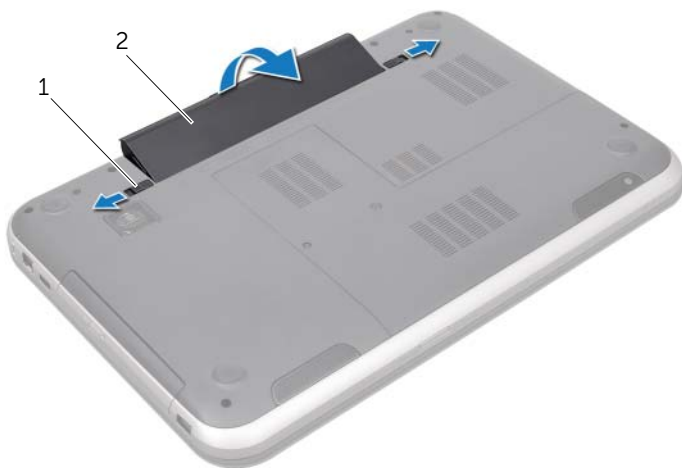
4

Baterija

UPOZORENJE: Prije rada na unutrašnjosti računala pročitajte sigurnosne upute koje ste dobili s računalom i slijedite korake u “Prije početka” na stranici 7. Dodatne sigurnosne informacije potražite na početnoj stranici za sukladnost sa zakonskim odredbama na dell.com/regulatory_compliance.

Uklanjanje baterije

- 1 Zatvorite zaslon i računalo okrenite naopako.
- 2 Pomaknite jezičke za oslobađanje baterije u otvoreni položaj.
- 3 Izvucite bateriju iz pretinca za bateriju.



-
- | | |
|--|------------|
| 1 jezički za oslobađanje
baterije (2) | 2 baterija |
|--|------------|
-

Ponovno postavljanje baterije

- 1 Poravnajte jezičke na bateriji s utorima u pretincu za bateriju i umetnite bateriju sve dok ne uskoči na mjesto.
- 2 Slijedite upute u “Nakon rada na unutrašnjosti računala” na stranici 9.



UPOZORENJE: Prije rada na unutrašnjosti računala pročitajte sigurnosne upute koje ste dobili s računalom i slijedite korake u “Prije početka” na stranici 7. Dodatne sigurnosne informacije potražite na početnoj stranici za sukladnost sa zakonskim odredbama na dell.com/regulatory_compliance.

Uklanjanje tipkovnice

Predradnje

Uklonite bateriju. Pogledajte “Uklanjanje baterije” na stranici 13.

Postupak

△ **OPREZ:** Tipke na tipkovnici su osjetljive, lako se pomaknu iz kućišta, a njihova zamjena može biti prilično dugotrajna. Budite pažljivi kad uklanjate i rukujete tipkovnicom.

- 1 Okrenite računalo i do kraja otvorite zaslon.
- 2 Korištenjem plastičnog šila oslobodite tipkovnicu iz jezičaka oslonca za ruku i podignite tipkovnicu dok se ne oslobodi oslonca za ruku.

△ **OPREZ:** Budite jako pažljivi pri uklanjanju i rukovanju s tipkovnicom. U protivnom, možete ogrepsi ploču zaslona.



1 jezičci (4)

2 plastično šilo

3 tipkovnica

4 oslonac za ruku

- 3 Pažljivo okrenite tipkovnicu naopako i postavite je na oslonac za ruku.
- 4 Podignite zasun priključka i povucite jezičak za povlačnje kako biste odspojili kabel tipkovnice iz priključka na matičnoj ploči.
- 5 Podignite tipkovnicu dalje od računala.



-
- | | |
|--------------------|--------------------|
| 1 kabel tipkovnice | 2 zasun priključka |
| 3 jezičci (6) | |
-

Ponovno postavljanje tipkovnice

Postupak

- 1 Umetnite kabel tipkovnice u priključak na matičnoj ploči i pritisnite prema dolje na zasun priključka kako biste osigurali kabel.
- 2 Pomaknite jezičke na dnu tipkovnice u utore na osloncu za ruku i postavite tipkovnicu na oslonac za ruku.
- 3 Lagano pritisnite oko rubova tipkovnice kako biste osigurali tipkovnicu ispod jezičaka na osloncu za ruku.
- 4 Zatvorite zaslon i računalo okrenite naopako.

Nakon zamjene

- 1 Ponovno postavite bateriju. Pogledajte “Ponovno postavljanje baterije” na stranici 13.
- 2 Slijedite upute u “Nakon rada na unutrašnjosti računala” na stranici 9.

6

Poklopac kućišta

! **UPOZORENJE:** Prije rada na unutrašnjosti računala pročitajte sigurnosne upute koje ste dobili s računalom i slijedite korake u “Prije početka” na stranici 7. Dodatne sigurnosne informacije potražite na početnoj stranici za sukladnost sa zakonskim odredbama na dell.com/regulatory_compliance.

Uklanjanje poklopca kućišta

Predradnje

Uklonite bateriju. Pogledajte “Uklanjanje baterije” na stranici 13.

Postupak

- 1 Otpustite pričvrzne vijke kojima je poklopac modula pričvršćen za bazu računala.
- 2 Pomoću prstiju izdignite poklopac kućišta iz baze računala.
- 3 Podignite poklopac kućišta s baze računala.



1 pričvrсни vijci (2) 2 poklopac kućišta

Ponovno postavljanje poklopca kućišta

Postupak

- 1 Pomaknite jezičke na poklopcu kućišta u utore na kućištu računala i umetnite poklopac kućišta na mjesto.
- 2 Pritegnite pričvrzne vijke koji pričvršćuju poklopac kućišta na bazu računala.

Nakon zamjene

- 1 Ponovno postavite bateriju. Pogledajte “Ponovno postavljanje baterije” na stranici 13.
- 2 Slijedite upute u “Nakon rada na unutrašnjosti računala” na stranici 9.

- UPOZORENJE:** Prije rada na unutrašnjosti računala pročitajte sigurnosne upute koje ste dobili s računalom i slijedite korake u “Prije početka” na stranici 7. Dodatne sigurnosne informacije potražite na početnoj stranici za sukladnost sa zakonskim odredbama na dell.com/regulatory_compliance.

Uklanjanje memorijskog(-ih) modula

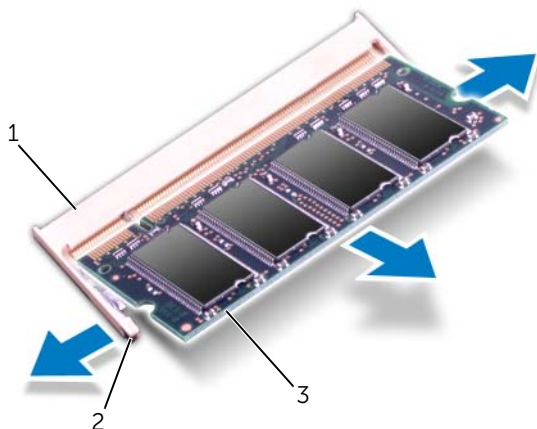
Predradnje

- 1 Uklonite bateriju. Pogledajte “Uklanjanje baterije” na stranici 13.
- 2 Uklonite poklopac kućišta. Pogledajte “Uklanjanje poklopca kućišta” na stranici 19.

Postupak

- OPREZ:** Za sprječavanje oštećenja priključka memorijskog modula, radi širenja sigurnosnih spajalica za učvršćivanje memorijskog modula nemojte koristiti nikakav alat.

- 1 Vrhovima prstiju pažljivo raširite sigurnosne spajalice za pričvršćivanje na svakom kraju priključka memorijskog modula sve dok memorijski modul ne iskoči.
- 2 Uklonite memorijski modul iz priključka memorijskog modula.



- | | | | |
|---|-------------------------------|---|--------------------------|
| 1 | priključak memorijskog modula | 2 | sigurnosne spajalice (2) |
| 3 | memorijski modul | | |

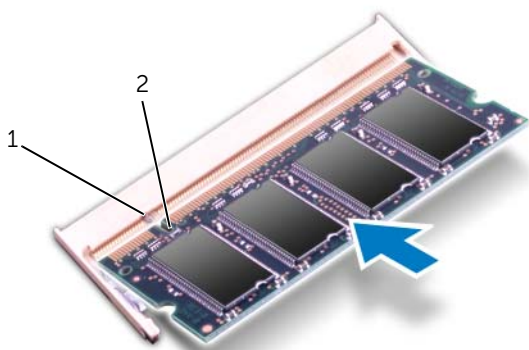
Ponovno postavljanje memorijskog(-ih) modula

Postupak

△ OPREZ: Ako trebate ugraditi memorijske module u oba priključka, umetnite memorijski modul u priključak označen “DIMM A” prije nego što umetnete memorijski modul u priključak označen “DIMM B”.

- 1 Poravnajte zarez na memorijskom modulu s jezičkom u priključku memorijskog modula.
- 2 Čvrsto gurnite memorijski modul u priključak pod kutom od 45 stupnjeva i pritisnite ga prema dolje dok ne uskoči na svoje mjesto. Ako ne čujete da je modul kliknuo, izvadite ga i ponovno umetnite.

✎ NAPOMENA: Ako memorijski modul nije pravilno umetnut, računalo se možda neće pokrenuti.






1	jezičak	2	zarez
---	---------	---	-------

Nakon zamjene

- 1 Ponovno postavite poklopac kućišta. Pogledajte “Ponovno postavljanje poklopca kućišta” na stranici 20.
- 2 Ponovno postavite bateriju. Pogledajte “Ponovno postavljanje baterije” na stranici 13.
- 3 Slijedite upute u “Nakon rada na unutrašnjosti računala” na stranici 9.
- 4 Uključite računalo.

8

Tvrđi pogon(-i)

-  **UPOZORENJE:** Prije rada na unutrašnjosti računala pročitajte sigurnosne upute koje ste dobili s računalom i slijedite korake u “Prije početka” na stranici 7. Dodatne sigurnosne informacije potražite na početnoj stranici za sukladnost sa zakonskim odredbama na dell.com/regulatory_compliance.
-  **OPREZ:** Kako biste izbjegli gubitak podataka, nemojte ukloniti tvrdi pogon dok je računalo uključeno ili se nalazi u stanju pripravnosti.
-  **OPREZ:** Tvrđi pogoni su iznimno osjetljivi. Budite pažljivi pri rukovanju s tvrdim pogonom.

Uklanjanje tvrdog pogona

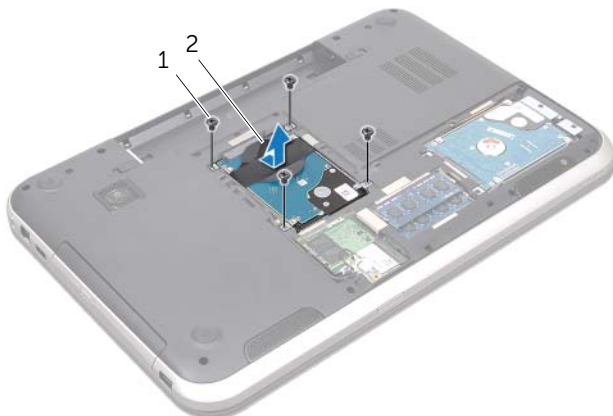
Predradnje

- 1 Uklonite bateriju. Pogledajte “Uklanjanje baterije” na stranici 13.
- 2 Uklonite poklopac kućišta. Pogledajte “Uklanjanje poklopca kućišta” na stranici 19.

Postupak

- 1 Uklonite vijke koji pričvršćuju sklop tvrdog pogona na kućištu računala.
- 2 Izvucite sklop tvrdog pogona u stranu da biste ga odspojili od priključka na matičnoj ploči.
- 3 Podignite sklop tvrdog pogona iz kućišta računala.

Inspiron 17R-7720



1 vijci (4)

2 sklop tvrdog pogona

Inspiron 17R-5720/Inspiron 17R-7720



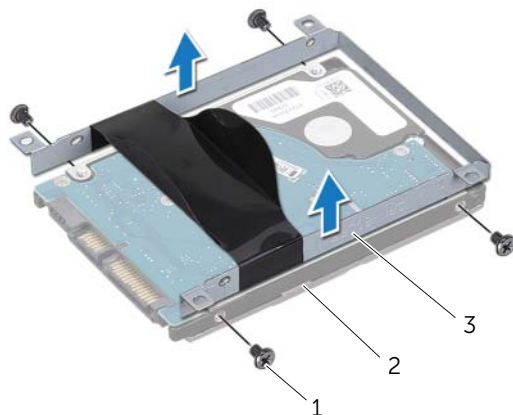
1 vijci (4)

2 sklop tvrdog pogona

4 Uklonite vijke kojima je nosač tvrdog pogona pričvršćen za tvrdi pogon.

5 Podignite nosač tvrdog pogona iz tvrdog pogona.

Inspiron 17R-7720

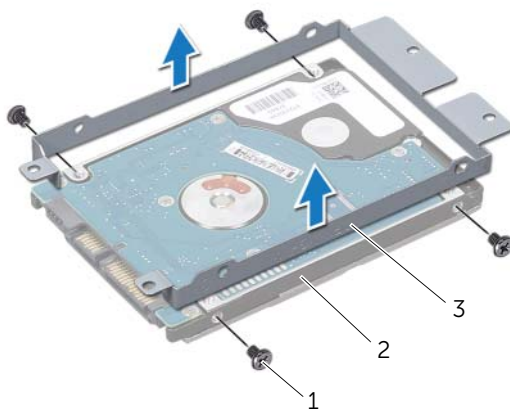


1 vijci (4)

2 tvrdi pogon

3 nosač tvrdog pogona

Inspiron 17R-5720/Inspiron 17R-7720



1 vijci (4)

2 tvrdi pogon

3 nosač tvrdog pogona

Ponovno postavljanje tvrdog pogona

Postupak

- 1 Izvadite novi tvrdi pogon iz njegovog pakiranja.
Originalnu ambalažu spremite kako biste tvrdi pogon mogli zapakirati ili poslati poštom.
- 2 Poravnajte otvore za vijke na nosaču tvrdog pogona s otvorima za vijke na tvrdom pogonu.
- 3 Ponovno postavite vijke kojima je nosač tvrdog pogona pričvršćen za tvrdi pogon.
- 4 Postavite sklop tvrdog pogona u kućište računala.
- 5 Umetnite sklop tvrdog pogona kako biste ga priključili na priključak na matičnoj ploči.
- 6 Ponovno postavite vijke koji pričvršćuju sklop tvrdog pogona na kućištu računala.

Nakon zamjene

- 1 Ponovno postavite poklopac kućišta. Pogledajte “Ponovno postavljanje poklopca kućišta” na stranici 20.
- 2 Ponovno postavite bateriju. Pogledajte “Ponovno postavljanje baterije” na stranici 13.
- 3 Slijedite upute u “Nakon rada na unutrašnjosti računala” na stranici 9.

9

Optički pogon

UPOZORENJE: Prije rada na unutrašnjosti računala pročitajte sigurnosne upute koje ste dobili s računalom i slijedite korake u “Prije početka” na stranici 7. Dodatne sigurnosne informacije potražite na početnoj stranici za sukladnost sa zakonskim odredbama na dell.com/regulatory_compliance.

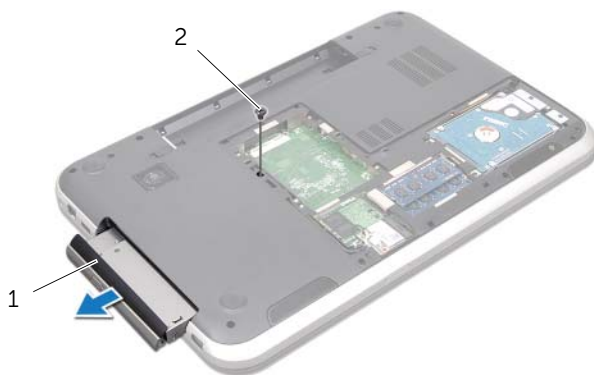
Uklanjanje optičkog pogona

Predradnje

- 1 Uklonite bateriju. Pogledajte “Uklanjanje baterije” na stranici 13.
- 2 Uklonite poklopac kućišta. Pogledajte “Uklanjanje poklopca kućišta” na stranici 19.

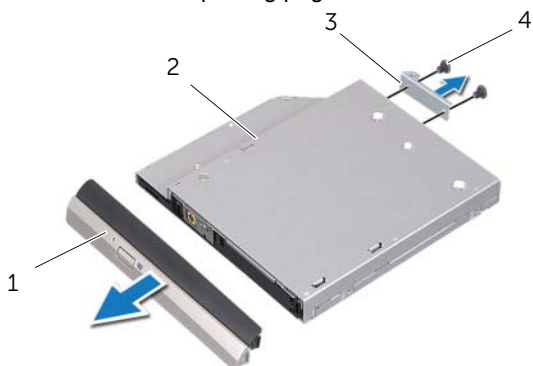
Postupak

- 1 Uklonite vijak koji pričvršćuje sklop optičkog pogona na kućištu računala.
- 2 Prstima izvucite sklop optičkog pogona iz pretinca za optički pogon.



1	sklop optičkog pogona	2	vijak
---	-----------------------	---	-------

- 3 Pažljivo izdignite okvir optičkog pogona i uklonite ga iz sklopa optičkog pogona.
- 4 Uklonite vijke koji pričvršćuju nosač optičkog pogona na optički pogon.
- 5 Uklonite nosač optičkog pogona.



1	okvir optičkog pogona	2	optički pogon
3	nosač optičkog pogona	4	vijci (2)

Ponovno postavljanje optičkog pogona

Postupak

- 1 Poravnajte otvore za vijke na nosaču optičkog pogona s otvorima za vijke na optičkom pogonu.
- 2 Ponovno postavite vijke koji pričvršćuju nosač optičkog pogona na optički pogon.
- 3 Poravnajte jezičke na okviru optičkog pogona s utorima na sklopu optičkog pogona i umetnite okvir optičkog pogona na mjesto.
- 4 Umetnite sklop optičkog pogona u pretinac za optički pogon sve dok potpuno ne nasjedne.
- 5 Ponovno postavite vijak koji pričvršćuje sklop optičkog pogona na kućištu računala.

Nakon zamjene

- 1 Ponovno postavite poklopac kućišta. Pogledajte “Ponovno postavljanje poklopca kućišta” na stranici 20.
- 2 Ponovno postavite bateriju. Pogledajte “Ponovno postavljanje baterije” na stranici 13.
- 3 Slijedite upute u “Nakon rada na unutrašnjosti računala” na stranici 9.



UPOZORENJE: Prije rada na unutrašnjosti računala pročitajte sigurnosne upute koje ste dobili s računalom i slijedite korake u “Prije početka” na stranici 7. Dodatne sigurnosne informacije potražite na početnoj stranici za sukladnost sa zakonskim odredbama na dell.com/regulatory_compliance.



NAPOMENA: Dell ne jamči kompatibilnosti ili pružanje podrške za Mini-karticu za bežičnu mrežu iz izvora koji nisu Dell.

Ako ste naručili mini-karticu za bežičnu vezu s vašim računalom, tada će kartica već biti instalirana.

Vaše računalo ima jedan polu utor za mini-karticu koja podržava bežičnu lokalnu vezu (WLAN) + kombiniranu Bluetooth karticu, Wi-Fi i međuoperabilnost širom svijeta za pristup mikro valovima (WiMax).

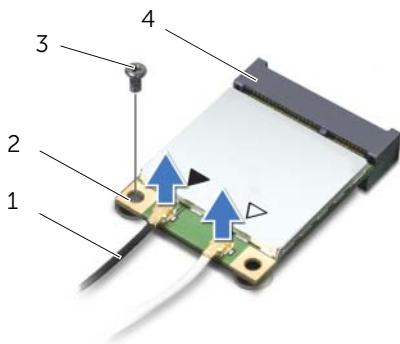
Uklanjanje mini-kartice za bežičnu vezu

Predradnje

- 1 Uklonite bateriju. Pogledajte “Uklanjanje baterije” na stranici 13.
- 2 Uklonite poklopac kućišta. Pogledajte “Uklanjanje poklopca kućišta” na stranici 19.

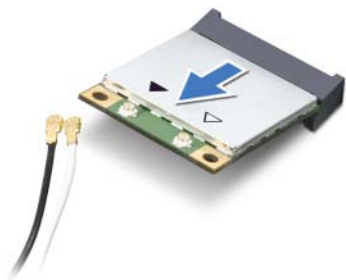
Postupak

- 1 Odspojite antenske kabele iz priključaka na mini-kartici.
- 2 Uklonite vijak koji pričvršćuje mini-karticu na priključak na matičnoj ploči.



1	antenski kabeli (2)	2	mini-kartica
3	vijak	4	priključak na matičnoj ploči

- 3 Podignite mini-karticu iz priključka na matičnoj ploči.



△ OPREZ: Kad mini-kartica nije u računalu, čuvajte je u zaštitnom antistatičkom pakiranju. Za više informacija, pogledajte “Zaštita od elektrostatičkog pražnjenja” u sigurnosnim uputama isporučenim s vašim računalom.

Ponovno postavljanje mini-kartice za bežičnu vezu

Postupak

- 1 Izvadite novu mini-karticu iz njezinog pakiranja.
- 2 Poravnajte ureze na mini-kartici s jezičkom na priključku na matičnoj ploči.

△ **OPREZ: Odmjerenim i ravnomjernim pritiskom umetnite mini-karticu na njeno mjesto. Prevelikom silom možete oštetiti priključak.**

△ **OPREZ: Priključci su učvršćeni kako bi se osiguralo pravilno umetanje. Ako osjetite otpor, provjerite priključke na mini-kartici na matičnoj ploči i ponovno poravnajte mini-karticu.**

△ **OPREZ: Kako biste izbjegli oštećivanje mini-kartice, nikada ne ostavljajte kabele ispod mini-kartice.**

- 3 Umetnite priključak mini-kartice pod kutom od 45 stupnjeva u priključak na matičnoj ploči.
- 4 Pritisnite drugi kraj mini-kartice prema dolje u utor na matičnoj ploči i ponovno postavite vijak koji pričvršćuje mini-karticu na priključak na matičnoj ploči.
- 5 Priključite antenske kabele na priključke na mini-kartici.

Sljedeća tablica pruža shemu boja antenskih kabela za mini-kartice koje podržava vaše računalo.

Priključci na mini-kartici	Shema boja antenskih kabela
WLAN + Bluetooth (2 kabela)	
Glavni WLAN + Bluetooth (bijeli trokut)	bijela
Pomoćni WLAN + Bluetooth (crni trokut)	crna
WWAN (2 antenska kabela)	
Glavni WWAN (bijeli trokut)	bijela
Pomoćni WWAN (crni trokut)	crna

Nakon zamjene

- 1 Ponovno postavite poklopac kućišta. Pogledajte "Ponovno postavljanje poklopca kućišta" na stranici 20.
- 2 Ponovno postavite bateriju. Pogledajte "Ponovno postavljanje baterije" na stranici 13.
- 3 Slijedite upute u "Nakon rada na unutrašnjosti računala" na stranici 9.



UPOZORENJE: Prije rada na unutrašnjosti računala pročitajte sigurnosne upute koje ste dobili s računalom i slijedite korake u “Prije početka” na stranici 7. Dodatne sigurnosne informacije potražite na početnoj stranici za sukladnost sa zakonskim odredbama na dell.com/regulatory_compliance.



NAPOMENA: Dell ne jamči kompatibilnosti ili pružanje podrške za mSATA kartice iz izvora koji nisu Dell.

Ako ste naručili mSATA karticu s vašim računalom, tada će kartica već biti ugrađena.

Uklanjanje mSATA kartice

Predradnje

- 1 Uklonite bateriju. Pogledajte “Uklanjanje baterije” na stranici 13.
- 2 Uklonite poklopac kućišta. Pogledajte “Uklanjanje poklopca kućišta” na stranici 19.

Postupak

- 1 Odvijte vijak kojim je mSATA kartica pričvršćena priključak na matičnoj ploči.
- 2 Podignite mSATA karticu iz priključka na matičnoj ploči.



1	mSATA kartica	2	vijak
3	priključak na matičnoj ploči		


△ OPREZ: Kad mSATA kartica nije u računalu, čuvajte je u zaštitnom antistatičkom pakiranju. Za više informacija, pogledajte “Zaštita od elektrostatičkog pražnjenja” u sigurnosnim uputama isporučenim s vašim računalom.

Ponovno postavljanje mSATA kartice

Postupak

- 1 Izvadite novu mSATA karticu iz njezinog pakiranja.
- 2 Poravnajte ureze na mSATA kartici s jezičkom na priključku na matičnoj ploči.

 **OPREZ: Odmjerenim i ravnomjernim pritiskom umetnite mSATA karticu na njeno mjesto. Prevelikom silom možete oštetiti priključak.**

 **OPREZ: Kako biste izbjegli oštećivanje mSATA kartice, nikada ne postavljajte kabele ispod mSATA kartice.**

- 3 Umetnite priključak mSATA kartice pod kutom od 45 stupnjeva u priključak na matičnoj ploči.
- 4 Pritisnite drugi kraj mSATA kartice prema dolje u utor na matičnoj ploči i ponovno postavite vijke koji pričvršćuju mSATA karticu na priključak na matičnoj ploči.

Nakon zamjene

- 1 Ponovno postavite poklopac kućišta. Pogledajte “Ponovno postavljanje poklopca kućišta” na stranici 20.
- 2 Ponovno postavite bateriju. Pogledajte “Ponovno postavljanje baterije” na stranici 13.
- 3 Slijedite upute u “Nakon rada na unutrašnjosti računala” na stranici 9.

- !** **UPOZORENJE:** Prije rada na unutrašnjosti računala pročitajte sigurnosne upute koje ste dobili s računalom i slijedite korake u “Prije početka” na stranici 7. Dodatne sigurnosne informacije potražite na početnoj stranici za sukladnost sa zakonskim odredbama na dell.com/regulatory_compliance.

Uklanjanje oslonca za ruku

Predradnje

- 1 Uklonite bateriju. Pogledajte “Uklanjanje baterije” na stranici 13.
- 2 Uklonite tipkovnicu. Pogledajte “Uklanjanje tipkovnice” na stranici 15.
- 3 Uklonite poklopac kućišta. Pogledajte “Uklanjanje poklopca kućišta” na stranici 19.
- 4 Slijedite upute od korak 1 do korak 2 u “Uklanjanje optičkog pogona” na stranici 27.

Postupak

- 1 Uklonite vijke koji pričvršćuju oslonac za ruku na kućište računala.



- 2 Okrenite računalno i do kraja otvorite zaslon.
- 3 Uklonite vijke koji pričvršćuju oslonac za ruku na kućište računala.
- 4 Podignite zasun priključka i povucite jezičak za povlačenje kako biste odspojili kabel pločice prečaca, kabel pločice s gumbom za uključivanje/isključivanje i kabel podloge osjetljive na dodir iz priključka na matičnoj ploči.

△ OPREZ: Pažljivo odvojite oslonac za ruku od sklopa zaslona kako biste spriječili oštećivanje sklopa zaslona.

- 5 Prstima gurnite oslonac za ruku prema gore iz utora u pretincu optičkog pogona.
- 6 Pažljivo izvucite oslonac za ruku i potom podignite oslonac za ruku iz kućišta računala.



1 kabel pločice prečaca	2 jezičak za povlačenje
3 zasun priključka	4 vijci (4)
5 oslonac za ruku	6 kabel podloge osjetljive na dodir
7 kabel ploče s gumbom za uključivanje/isključivanje	

Ponovno postavljanje sklopa oslonca za ruku


Postupak

- 1 Poravnajte naslon za ruku s kućištem računala i nježno ga pritisnite dok ne uskoči na svoje mjesto.
- 2 Umetnite kabel pločice prečaca, kabel pločice s gumbom za uključivanje/isključivanje i kabel podloge osjetljive na dodir u priključke na matičnoj ploči i pritisnite prema dolje na zasune priključka kako biste pričvrstili kabele.
- 3 Ponovno postavite vijke koji pričvršćuju oslonac za ruku na kućište računala.
- 4 Zatvorite zaslon i računalo okrenite naopako.
- 5 Ponovno postavite vijke koji pričvršćuju oslonac za ruku na kućište računala.

Nakon zamjene

- 1 Slijedite upute od korak 4 do korak 5 u “Ponovno postavljanje optičkog pogona” na stranici 29.
- 2 Ponovno postavite poklopac kućišta. Pogledajte “Ponovno postavljanje poklopca kućišta” na stranici 20.
- 3 Ponovno postavite tipkovnicu. Pogledajte “Ponovno postavljanje tipkovnice” na stranici 18.
- 4 Ponovno postavite bateriju. Pogledajte “Ponovno postavljanje baterije” na stranici 13.
- 5 Slijedite upute u “Nakon rada na unutrašnjosti računala” na stranici 9.

 **UPOZORENJE:** Prije rada na unutrašnjosti računala pročitajte sigurnosne upute koje ste dobili s računalom i slijedite korake u “Prije početka” na stranici 7. Dodatne sigurnosne informacije potražite na početnoj stranici za sukladnost sa zakonskim odredbama na dell.com/regulatory_compliance.

 **UPOZORENJE:** Ako se nepravilno ugradi, baterija može eksplodirati. Zamijenite bateriju samo s istom ili jednakog tipa. Iskorištene baterije odložite u skladu s uputama proizvođača.

Uklanjanje baterije na matičnoj ploči

Pregradnje

- 1 Uklonite bateriju. Pogledajte “Uklanjanje baterije” na stranici 13.
- 2 Uklonite tipkovnicu. Pogledajte “Uklanjanje tipkovnice” na stranici 15.
- 3 Uklonite poklopac kućišta. Pogledajte “Uklanjanje poklopca kućišta” na stranici 19.
- 4 Slijedite upute od korak 1 do korak 2 u “Uklanjanje optičkog pogona” na stranici 27.
- 5 Uklonite oslonac za ruku. Pogledajte “Uklanjanje oslonca za ruku” na stranici 39.

Postupak

△ **OPREZ: Uklanjanje baterije ne matičnoj ploči ponovno postavlja postavke BIOS-a na zadane postavke.**

Preporučuje se da zapišete postavke BIOS-a prije uklanjanja baterije na matičnoj ploči.

Pomoću plastičnog šila, lagano izdignite bateriju na matičnoj ploči iz utora za bateriju na matičnoj ploči.



1	plastično šilo	2	baterija na matičnoj ploči
3	utor baterije		

Ponovno postavljanje baterije na matičnoj ploči

Postupak

Okrenutom pozitivnom stranom prema gore, umetnite bateriju na matičnoj ploči u utor za bateriju na matičnoj ploči.

Nakon zamjene

- 1 Ponovno postavite oslonac za ruku. Pogledajte “Ponovno postavljanje sklopa oslonca za ruku” na stranici 41.
- 2 Slijedite upute od korak 4 do korak 5 u “Ponovno postavljanje optičkog pogona” na stranici 29.
- 3 Ponovno postavite poklopac kućišta. Pogledajte “Ponovno postavljanje poklopca kućišta” na stranici 20.
- 4 Ponovno postavite tipkovnicu. Pogledajte “Ponovno postavljanje tipkovnice” na stranici 18.
- 5 Ponovno postavite bateriju. Pogledajte “Ponovno postavljanje baterije” na stranici 13.
- 6 Slijedite upute u “Nakon rada na unutrašnjosti računala” na stranici 9.

14 Ventilator

! **UPOZORENJE:** Prije rada na unutrašnjosti računala pročitajte sigurnosne upute koje ste dobili s računalom i slijedite korake u “Prije početka” na stranici 7. Dodatne sigurnosne informacije potražite na početnoj stranici za sukladnost sa zakonskim odredbama na dell.com/regulatory_compliance.

Uklanjanje ventilatora

Predradnje

- 1 Uklonite bateriju. Pogledajte “Uklanjanje baterije” na stranici 13.
- 2 Uklonite poklopac kućišta. Pogledajte “Uklanjanje poklopca kućišta” na stranici 19.
- 3 Uklonite tipkovnicu. Pogledajte “Uklanjanje tipkovnice” na stranici 15.
- 4 Slijedite upute od korak 1 do korak 2 u “Uklanjanje optičkog pogona” na stranici 27.
- 5 Uklonite oslonac za ruku. Pogledajte “Uklanjanje oslonca za ruku” na stranici 39.

Postupak

- 1 Iskopčajte kabel ventilatora iz priključka na matičnoj ploči.
- 2 Uklonite vijke koji pričvršćuju ventilator na kućište računala.
- 3 Podignite ventilator s kabelom dalje od kućišta računala.



1 vijci (2)	2 ventilator
3 kabel ventilatora	4 priključak na matičnoj ploči

Ponovno postavljanje ventilatora

Postupak

- 1 Poravnajte otvore za vijke na ventilatoru s otvorima za vijke na kućištu računala.
- 2 Ponovno postavite vijke koji pričvršćuju ventilator na kućište računala.
- 3 Priključite kabel ventilatora u priključak na matičnoj ploči.

Nakon zamjene

- 1 Ponovno postavite oslonac za ruku. Pogledajte “Ponovno postavljanje sklopa oslonca za ruku” na stranici 41.
- 2 Slijedite upute od korak 4 do korak 5 u “Ponovno postavljanje optičkog pogona” na stranici 29.
- 3 Ponovno postavite poklopac kućišta. Pogledajte “Ponovno postavljanje poklopca kućišta” na stranici 20.
- 4 Ponovno postavite tipkovnicu. Pogledajte “Ponovno postavljanje tipkovnice” na stranici 18.
- 5 Ponovno postavite bateriju. Pogledajte “Ponovno postavljanje baterije” na stranici 13.
- 6 Slijedite upute u “Nakon rada na unutrašnjosti računala” na stranici 9.



UPOZORENJE: Prije rada na unutrašnjosti računala pročitajte sigurnosne upute koje ste dobili s računalom i slijedite korake u “Prije početka” na stranici 7. Dodatne sigurnosne informacije potražite na početnoj stranici za sukladnost sa zakonskim odredbama na dell.com/regulatory_compliance.

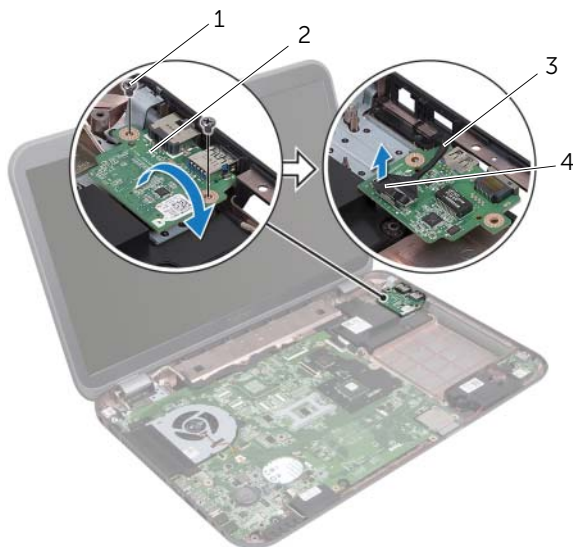
Uklanjanje LAN ploče

Predradnje

- 1 Uklonite bateriju. Pogledajte “Uklanjanje baterije” na stranici 13.
- 2 Uklonite tipkovnicu. Pogledajte “Uklanjanje tipkovnice” na stranici 15.
- 3 Uklonite poklopac kućišta. Pogledajte “Uklanjanje poklopca kućišta” na stranici 19.
- 4 Slijedite upute od korak 1 do korak 2 u “Uklanjanje optičkog pogona” na stranici 27.
- 5 Uklonite oslonac za ruku. Pogledajte “Uklanjanje oslonca za ruku” na stranici 39.

Postupak

- 1 Uklonite vijke kojima je LAN ploča pričvršćena za kućište računala.
- 2 Pažljivo okrenite LAN ploču.
- 3 Povucite jezičak za izvlačenje kako biste odspojili kabel LAN ploče iz priključak LAN ploče.
- 4 Uklonite LAN ploču iz kućišta računala.



1 vijci (2)	2 LAN Ploča
3 kabel LAN ploče	4 jezičak za povlačenje

Ponovno postavljanje LAN ploče

Postupak

- 1 Priključite kabel LAN ploče na priključak na LAN ploči.
- 2 Pažljivo ponovno okrenite LAN ploču i poravnajte otvore za vijke na LAN ploči s otvorima za vijke na kućištu računala.
- 3 Ponovno postavite vijke koji pričvršćuju LAN ploču na kućište računala.

Nakon zamjene

- 1 Ponovno postavite oslonac za ruku. Pogledajte “Ponovno postavljanje sklopa oslonca za ruku” na stranici 41.
- 2 Slijedite upute od korak 4 do korak 5 u “Ponovno postavljanje optičkog pogona” na stranici 29.
- 3 Ponovno postavite poklopac kućišta. Pogledajte “Ponovno postavljanje poklopca kućišta” na stranici 20.
- 4 Ponovno postavite tipkovnicu. Pogledajte “Ponovno postavljanje tipkovnice” na stranici 18.
- 5 Ponovno postavite bateriju. Pogledajte “Ponovno postavljanje baterije” na stranici 13.
- 6 Slijedite upute u “Nakon rada na unutrašnjosti računala” na stranici 9.



UPOZORENJE: Prije rada na unutrašnjosti računala pročitajte sigurnosne upute koje ste dobili s računalom i slijedite korake u “Prije početka” na stranici 7. Dodatne sigurnosne informacije potražite na početnoj stranici za sukladnost sa zakonskim odredbama na [dell.com/regulatory_compliance](https://www.dell.com/regulatory_compliance).

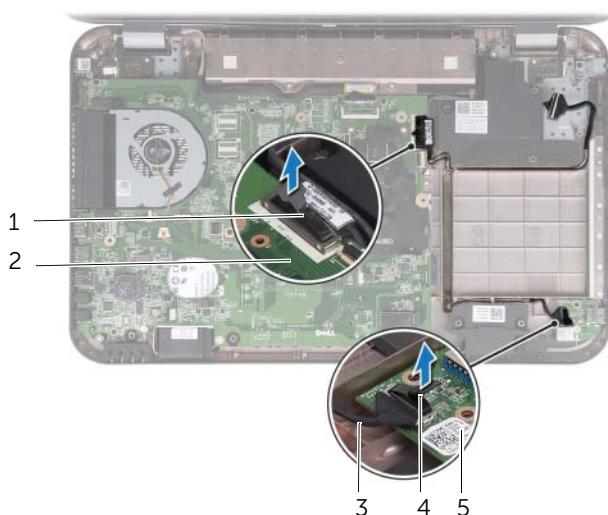
Uklanjanje LAN-USB kabela

Predradnje

- 1 Uklonite bateriju. Pogledajte “Uklanjanje baterije” na stranici 13.
- 2 Uklonite tipkovnicu. Pogledajte “Uklanjanje tipkovnice” na stranici 15.
- 3 Uklonite poklopac kućišta. Pogledajte “Uklanjanje poklopca kućišta” na stranici 19.
- 4 Slijedite upute od korak 1 do korak 2 u “Uklanjanje optičkog pogona” na stranici 27.
- 5 Uklonite oslonac za ruku. Pogledajte “Uklanjanje oslonca za ruku” na stranici 39.
- 6 Uklonite LAN ploču. Pogledajte “Uklanjanje LAN ploče” na stranici 49.

Postupak

- 1 Povucite jezičak za izvlačenje kako biste odspojili kabel USB ploče iz priključka USB ploče.
- 2 Povucite jezičak za izvlačenje kako biste odspojili LAN-USB kabel iz priključka na matičnoj ploči.
- 3 Zapamtite kuda je provučen LAN-USB kabel i uklonite kabel iz vodilica na kućištu računala.
- 4 Odlijepite LAN-USB kabel s kućišta računala.



1 LAN-USB kabel	2 matična ploča
3 kabel USB ploče	4 jezičak za povlačenje
5 USB Ploča	

Ponovno postavljanje LAN-USB kabela

Postupak

- 1 Zalijepite LAN-USB kabela na kućište računala.
- 2 Provučite LAN-USB kabel kroz vodilice na kućištu računala.
- 3 Priključite LAN-USB kabel na priključak na matičnoj ploči.
- 4 Priključite kabel USB ploče na priključak na USB ploči.

Nakon zamjene

- 1 Ponovno postavite LAN ploču. Pogledajte “Ponovno postavljanje LAN ploče” na stranici 51.
- 2 Ponovno postavite oslonac za ruku. Pogledajte “Ponovno postavljanje sklopa oslonca za ruku” na stranici 41.
- 3 Slijedite upute od korak 4 do korak 5 u “Ponovno postavljanje optičkog pogona” na stranici 29.
- 4 Ponovno postavite poklopac kućišta. Pogledajte “Ponovno postavljanje poklopca kućišta” na stranici 20.
- 5 Ponovno postavite tipkovnicu. Pogledajte “Ponovno postavljanje tipkovnice” na stranici 18.
- 6 Ponovno postavite bateriju. Pogledajte “Ponovno postavljanje baterije” na stranici 13.
- 7 Slijedite upute u “Nakon rada na unutrašnjosti računala” na stranici 9.



UPOZORENJE: Prije rada na unutrašnjosti računala pročitajte sigurnosne upute koje ste dobili s računalom i slijedite korake u “Prije početka” na stranici 7. Dodatne sigurnosne informacije potražite na početnoj stranici za sukladnost sa zakonskim odredbama na dell.com/regulatory_compliance.

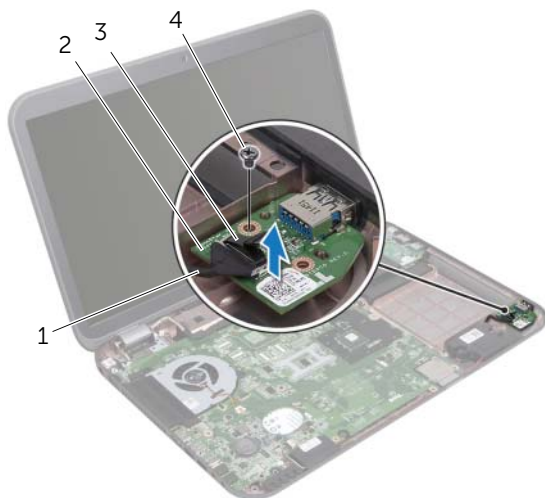
Uklanjanje USB ploče

Predradnje

- 1 Uklonite bateriju. Pogledajte “Uklanjanje baterije” na stranici 13.
- 2 Uklonite tipkovnicu. Pogledajte “Uklanjanje tipkovnice” na stranici 15.
- 3 Uklonite poklopac kućišta. Pogledajte “Uklanjanje poklopca kućišta” na stranici 19.
- 4 Slijedite upute od korak 1 do korak 2 u “Uklanjanje optičkog pogona” na stranici 27.
- 5 Uklonite oslonac za ruku. Pogledajte “Uklanjanje oslonca za ruku” na stranici 39.

Postupak

- 1 Povucite jezičak za izvlačenje kako biste odspojili kabel USB ploče iz priključka USB ploče.
- 2 Uklonite vijak koji pričvršćuje USB ploču na kućište računala.
- 3 Podignite USB ploču iz kućišta računala.



1 kabel USB ploče	2 USB Ploča
3 jezičak za povlačenje	4 vijak

Ponovno postavljanje USB ploče

Postupak

- 1 Poravnajte otvor za vijak na USB ploči s otvorom za vijak na kućištu računala.
- 2 Postavite vijak koji pričvršćuje USB ploču na kućište računala.
- 3 Priključite kabel USB ploče s priključkom na USB ploči.

Nakon zamjene

- 1 Ponovno postavite oslonac za ruku. Pogledajte “Ponovno postavljanje sklopa oslonca za ruku” na stranici 41.
- 2 Slijedite upute od korak 4 do korak 5 u “Ponovno postavljanje optičkog pogona” na stranici 29.
- 3 Ponovno postavite poklopac kućišta. Pogledajte “Ponovno postavljanje poklopca kućišta” na stranici 20.
- 4 Ponovno postavite tipkovnicu. Pogledajte “Ponovno postavljanje tipkovnice” na stranici 18.
- 5 Ponovno postavite bateriju. Pogledajte “Ponovno postavljanje baterije” na stranici 13.
- 6 Slijedite upute u “Nakon rada na unutrašnjosti računala” na stranici 9.



UPOZORENJE: Prije rada na unutrašnjosti računala pročitajte sigurnosne upute koje ste dobili s računalom i slijedite korake u “Prije početka” na stranici 7. Dodatne sigurnosne informacije potražite na početnoj stranici za sukladnost sa zakonskim odredbama na dell.com/regulatory_compliance.

Uklanjanje sklopa zaslona

Predradnje

- 1 Uklonite bateriju. Pogledajte “Uklanjanje baterije” na stranici 13.
- 2 Uklonite tipkovnicu. Pogledajte “Uklanjanje tipkovnice” na stranici 15.
- 3 Uklonite poklopac kućišta. Pogledajte “Uklanjanje poklopca kućišta” na stranici 19.
- 4 Slijedite upute od korak 1 do korak 2 u “Uklanjanje optičkog pogona” na stranici 27.
- 5 Uklonite oslonac za ruku. Pogledajte “Uklanjanje oslonca za ruku” na stranici 39.

Postupak

- 1 Zatvorite zaslon i računalo okrenite naopako.
- 2 Odspojite antenske kabele iz priključaka na mini-kartici. Pogledajte "Uklanjanje mini-kartice za bežičnu vezu" na stranici 31.
- 3 Zapamtite kuda je proveden antenski kabel i uklonite kabel iz vodilica.
- 4 Okrenite računalo i do kraja otvorite zaslon.
- 5 Povucite antenske kabele kroz utor na kućištu računala.
- 6 Povucite jezičak za izvlačenje kako biste odspojili kabel zaslona iz priključka na matičnoj ploči.
- 7 Zapamtite kuda je proveden kabel zaslona i uklonite kabel iz vodilica.
- 8 Uklonite vijke koji pričvršćuju sklop zaslona na kućište računala.
- 9 Podignite sklop zaslona iz kućišta računala.



1 sklop zaslona	2 vijci (4)
3 kabel zaslona	4 jezičak za povlačenje
5 antenski kabeli (2)	

Ponovno postavljanje sklopa zaslona

Postupak

- 1 Postavite sklop zaslona u položaj i ponovno postavite vijke kojima je sklop zaslona pričvršćen na kućište računala.
- 2 Provucite kabel zaslona kroz vodilice i priključite kabel zaslona na priključak na matičnoj ploči.
- 3 Usmjerite antenske kabele kroz vodilice i provucite kabele kroz utor na kućištu računala.
- 4 Zatvorite zaslon i računalo okrenite naopako.
- 5 Usmjerite antenske kabele kroz vodilice na donjem dijelu računala.
- 6 Priključite antenske kabele na priključke na mini-kartici.
Pogledajte “Ponovno postavljanje mini-kartice za bežičnu vezu” na stranici 33.

Nakon zamjene

- 1 Ponovno postavite oslonac za ruku. Pogledajte “Ponovno postavljanje sklopa oslonca za ruku” na stranici 41.
- 2 Slijedite upute od korak 4 do korak 5 u “Ponovno postavljanje optičkog pogona” na stranici 29.
- 3 Ponovno postavite poklopac kućišta. Pogledajte “Ponovno postavljanje poklopca kućišta” na stranici 20.
- 4 Ponovno postavite tipkovnicu. Pogledajte “Ponovno postavljanje tipkovnice” na stranici 18.
- 5 Ponovno postavite bateriju. Pogledajte “Ponovno postavljanje baterije” na stranici 13.
- 6 Slijedite upute u “Nakon rada na unutrašnjosti računala” na stranici 9.

Uklanjanje okvira zaslona

Predradnje

- 1 Uklonite bateriju. Pogledajte “Uklanjanje baterije” na stranici 13.
- 2 Uklonite tipkovnicu. Pogledajte “Uklanjanje tipkovnice” na stranici 15.
- 3 Uklonite poklopac kućišta. Pogledajte “Uklanjanje poklopca kućišta” na stranici 19.
- 4 Slijedite upute od korak 1 do korak 2 u “Uklanjanje optičkog pogona” na stranici 27.
- 5 Uklonite oslonac za ruku. Pogledajte “Uklanjanje oslonca za ruku” na stranici 39.
- 6 Uklonite sklop zaslona. Pogledajte “Uklanjanje sklopa zaslona” na stranici 61.

Postupak

△ **OPREZ: Okvir zaslona je iznimno lomljiv. Prilikom uklanjanja budite pažljivi kako ne biste oštetili okvir zaslona.**

- 1 Vrhovima prstiju pažljivo odvojite unutarnji rub okvira zaslona.
- 2 Podignite okvir zaslona sa sklopa zaslona.



1 okvir zaslona

Ponovno postavljanje okvira zaslona

Postupak

Poravnajte okvir zaslona s pločom zaslona i pažljivo ga gurnite na mjesto.

Nakon zamjene

- 1 Ponovno postavite sklop zaslona. Pogledajte “Ponovno postavljanje sklopa zaslona” na stranici 63.
- 2 Ponovno postavite oslonac za ruku. Pogledajte “Ponovno postavljanje sklopa oslonca za ruku” na stranici 41.
- 3 Slijedite upute od korak 4 do korak 5 u “Ponovno postavljanje optičkog pogona” na stranici 29.
- 4 Ponovno postavite poklopac kućišta. Pogledajte “Ponovno postavljanje poklopca kućišta” na stranici 20.
- 5 Ponovno postavite tipkovnicu. Pogledajte “Ponovno postavljanje tipkovnice” na stranici 18.
- 6 Ponovno postavite bateriju. Pogledajte “Ponovno postavljanje baterije” na stranici 13.
- 7 Slijedite upute u “Nakon rada na unutrašnjosti računala” na stranici 9.

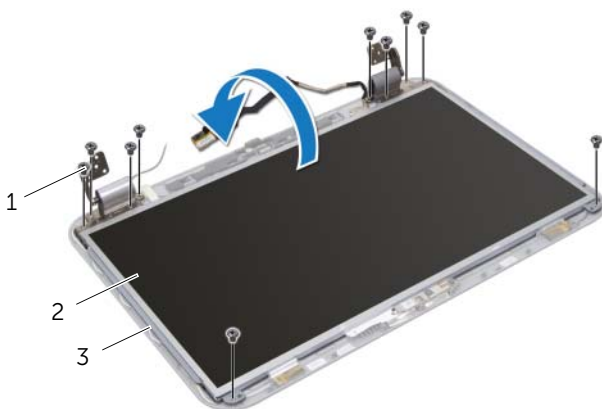
Uklanjanje ploče zaslona

Predradnje

- 1 Uklonite bateriju. Pogledajte “Uklanjanje baterije” na stranici 13.
- 2 Uklonite tipkovnicu. Pogledajte “Uklanjanje tipkovnice” na stranici 15.
- 3 Uklonite poklopac kućišta. Pogledajte “Uklanjanje poklopca kućišta” na stranici 19.
- 4 Slijedite upute od korak 1 do korak 2 u “Uklanjanje optičkog pogona” na stranici 27.
- 5 Uklonite oslonac za ruku. Pogledajte “Uklanjanje oslonca za ruku” na stranici 39.
- 6 Uklonite sklop zaslona. Pogledajte “Uklanjanje sklopa zaslona” na stranici 61.
- 7 Uklonite okvir zaslona. Pogledajte “Uklanjanje okvira zaslona” na stranici 64.

Postupak

- 1 Uklonite vijke koji pričvršćuju ploču zaslona za pokrov zaslona.
- 2 Pažljivo podignite ploču zaslona i okrenite.

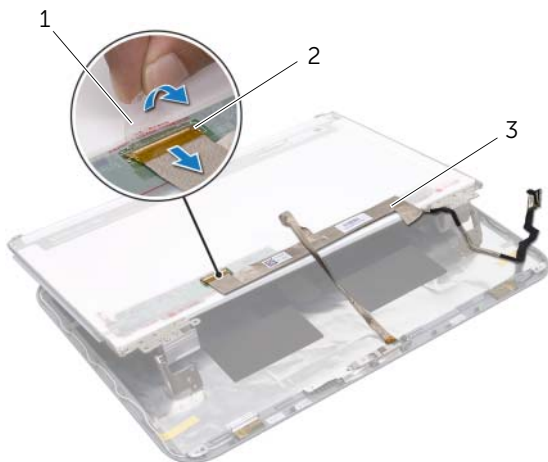


1 vijci (10)

2 ploča zaslona

3 pokrov zaslona

- 3 Odlijepite i podignite traku kojom je kabel zaslona pričvršćen na priključak ploče zaslona i potom odspojite kabel zaslona.
- 4 Odlijepite kabel zaslona od stražnjeg dijela ploče zaslona.

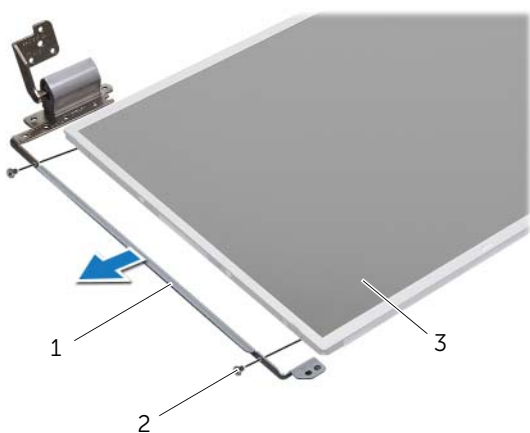


1 traka

2 priključak ploče zaslona

3 kabel zaslona

- 5 Okrenite ploču zaslona i položite je na čistu površinu.
- 6 Uklonite vijke koji pričvršćuju nosače ploče zaslona na ploči zaslona.



1 nosači ploče zaslona (2) 2 vijci (4)

3 ploča zaslona

Ponovno postavljanje ploče zaslona

Postupak

- 1 Poravnajte otvore vijaka na nosačima ploče zaslona s otvorima vijaka na ploči zaslona i ponovno postavite vijke koji pričvršćuju nosače ploče zaslona na ploču zaslona.
- 2 Okrenite ploču zaslona.
- 3 Zalijepite kabel zaslona na stražnji dio ploče zaslona.
- 4 Priključite kabel zaslona na priključak ploče zaslona i pričvrstite ga trakom.
- 5 Poravnajte otvore vijaka na ploču zaslona s otvorima vijaka na pokrovu zaslona i ponovno postavite vijke koji pričvršćuju ploču zaslona na pokrov zaslona.

Nakon zamjene

- 1 Ponovno postavite okvir zaslona. Pogledajte “Ponovno postavljanje okvira zaslona” na stranici 65.
- 2 Ponovno postavite sklop zaslona. Pogledajte “Ponovno postavljanje sklopa zaslona” na stranici 63.
- 3 Ponovno postavite oslonac za ruku. Pogledajte “Ponovno postavljanje sklopa oslonca za ruku” na stranici 41.
- 4 Slijedite upute od korak 4 do korak 5 u “Ponovno postavljanje optičkog pogona” na stranici 29.
- 5 Ponovno postavite poklopac kućišta. Pogledajte “Ponovno postavljanje poklopca kućišta” na stranici 20.
- 6 Ponovno postavite tipkovnicu. Pogledajte “Ponovno postavljanje tipkovnice” na stranici 18.
- 7 Ponovno postavite bateriju. Pogledajte “Ponovno postavljanje baterije” na stranici 13.
- 8 Slijedite upute u “Nakon rada na unutrašnjosti računala” na stranici 9.



UPOZORENJE: Prije rada na unutrašnjosti računala pročitajte sigurnosne upute koje ste dobili s računalom i slijedite korake u “Prije početka” na stranici 7. Dodatne sigurnosne informacije potražite na početnoj stranici za sukladnost sa zakonskim odredbama na dell.com/regulatory_compliance.

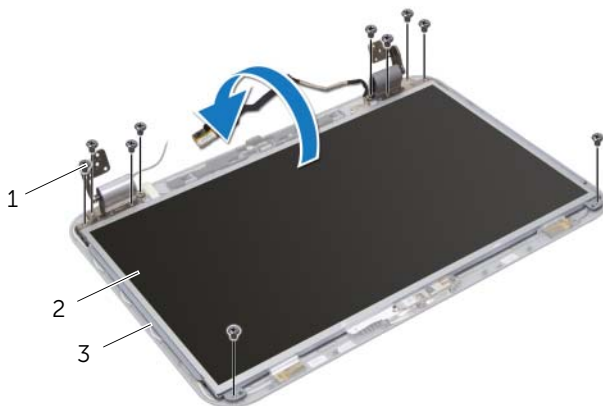
Uklanjanje modula kamere

Predradnje

- 1 Uklonite bateriju. Pogledajte “Uklanjanje baterije” na stranici 13.
- 2 Uklonite tipkovnicu. Pogledajte “Uklanjanje tipkovnice” na stranici 15.
- 3 Uklonite poklopac kućišta. Pogledajte “Uklanjanje poklopca kućišta” na stranici 19.
- 4 Slijedite upute od korak 1 do korak 2 u “Uklanjanje optičkog pogona” na stranici 27.
- 5 Uklonite oslonac za ruku. Pogledajte “Uklanjanje oslonca za ruku” na stranici 39.
- 6 Uklonite sklop zaslona. Pogledajte “Uklanjanje sklopa zaslona” na stranici 61.
- 7 Uklonite okvir zaslona. Pogledajte “Uklanjanje okvira zaslona” na stranici 64.

Postupak

- 1 Uklonite vijke koji pričvršćuju ploču zaslona za pokrov zaslona.
- 2 Pažljivo podignite ploču zaslona i okrenite.

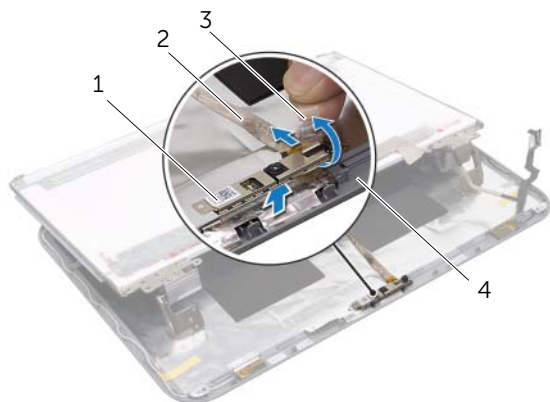


1 vijci (10)

2 ploča zaslona

3 pokrov zaslona

- 3 Izvadite modul kamere iz pokrova zaslona.
- 4 Okrenite modul kamere.
- 5 Odlijepite i podignite traku kojom je kabel kamere pričvršćen za modul kamere.
- 6 Odspojite kabel kamere iz priključka modula kamere.
- 7 Podignite modul kamere s pokrova zaslona.



1 modul kamere	2 kabel kamere
3 traka	4 pokrov zaslona

Ponovno postavljanje modula kamere

Postupak

- 1 Priključite kabel kamere na priključak modula kamere i pričvrstite ga trakom.
- 2 Koristite otvore za poravnanje na pokrovu zaslona kako biste postavili modul kamere u položaj i zalijepite modul kamere na pokrov zaslona.
- 3 Poravnajte rupe vijaka na ploči zaslona s otvorima za vijke na pokrovu zaslona.
- 4 Ponovno postavite vijke koji pričvršćuju ploču zaslona na pokrov zaslona.

Nakon zamjene

- 1 Ponovno postavite okvir zaslona. Pogledajte “Ponovno postavljanje okvira zaslona” na stranici 65.
- 2 Ponovno postavite sklop zaslona. Pogledajte “Ponovno postavljanje sklopa zaslona” na stranici 63.
- 3 Ponovno postavite oslonac za ruku. Pogledajte “Ponovno postavljanje sklopa oslonca za ruku” na stranici 41.
- 4 Slijedite upute od korak 4 do korak 5 u “Ponovno postavljanje optičkog pogona” na stranici 29.
- 5 Ponovno postavite poklopac kućišta. Pogledajte “Ponovno postavljanje poklopca kućišta” na stranici 20.
- 6 Ponovno postavite tipkovnicu. Pogledajte “Ponovno postavljanje tipkovnice” na stranici 18.
- 7 Ponovno postavite bateriju. Pogledajte “Ponovno postavljanje baterije” na stranici 13.
- 8 Slijedite upute u “Nakon rada na unutrašnjosti računala” na stranici 9.





UPOZORENJE: Prije rada na unutrašnjosti računala pročitajte sigurnosne upute koje ste dobili s računalom i slijedite korake u “Prije početka” na stranici 7. Dodatne sigurnosne informacije potražite na početnoj stranici za sukladnost sa zakonskim odredbama na dell.com/regulatory_compliance.

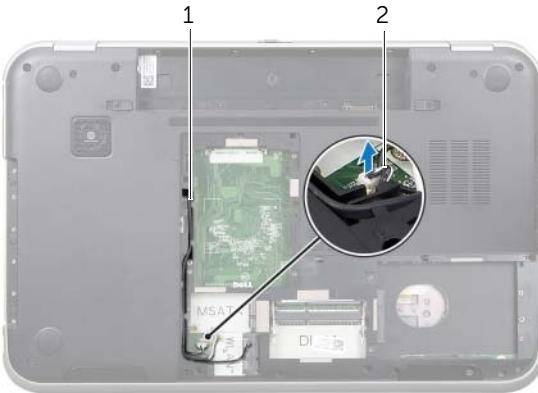
Uklanjanje matične ploče

Predradnje

- 1 Uklonite bateriju. Pogledajte “Uklanjanje baterije” na stranici 13.
- 2 Uklonite tipkovnicu. Pogledajte “Uklanjanje tipkovnice” na stranici 15.
- 3 Uklonite poklopac kućišta. Pogledajte “Uklanjanje poklopca kućišta” na stranici 19.
- 4 Uklonite memorijske module. Pogledajte “Uklanjanje memorijskog(-ih) modula” na stranici 21.
- 5 Slijedite upute od korak 1 do korak 3 u “Uklanjanje tvrdog pogona” na stranici 23.
- 6 Slijedite upute od korak 1 do korak 2 u “Uklanjanje optičkog pogona” na stranici 27.
- 7 Uklonite mSATA karticu. “Uklanjanje mSATA kartice” na stranici 35.
- 8 Uklonite bežičnu mini karticu. Pogledajte “Uklanjanje mini-kartice za bežičnu vezu” na stranici 31.
- 9 Uklonite oslonac za ruku. Pogledajte “Uklanjanje oslonca za ruku” na stranici 39.
- 10 Uklonite ventilator. Pogledajte “Uklanjanje ventilatora” na stranici 47.

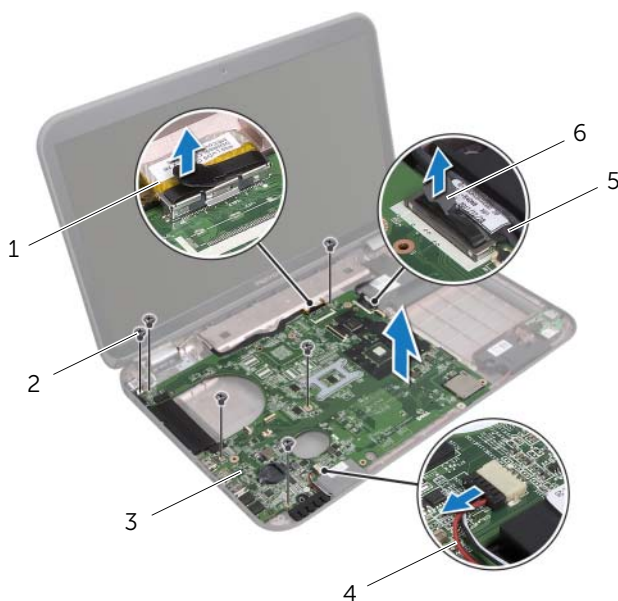
Postupak

-  **NAPOMENA:** Servisna oznaka vašeg računala pohranjena je na matičnoj ploči. Morate ući u servisnu oznaku u BIOS-u nakon što zamijenite matičnu ploču.
-  **NAPOMENA:** Prije isključivanja kabela iz matične poče, zapamtite lokacije priključaka kako biste ih točno ponovno priključili nakon što zamijenite sklop matične ploče.
 - 1 Zatvorite zaslon i računalo okrenite naopako.
 - 2 Odspojite kabel subwoofera iz priključka na matičnoj ploči.



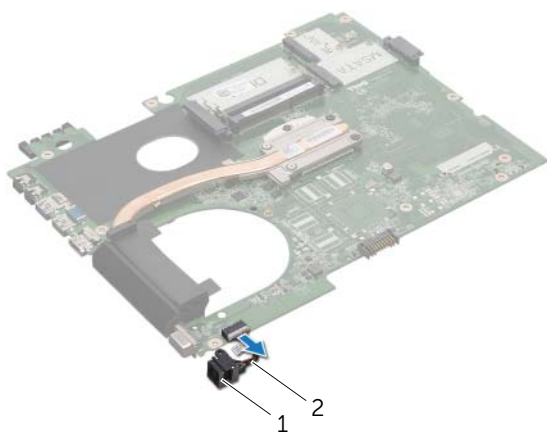
1 vodilica kabela subwoofera 2 kabel subwoofera

- 3 Okrenite računalo i do kraja otvorite zaslon.
- 4 Povucite jezičac za povlačenje kako biste odspojili kabel zaslona i LAN-USB kabela iz priključaka na matičnoj ploči.
- 5 Odspojite kabel zvučnika iz priključka na matičnoj ploči.
- 6 Uklonite vijke koji pričvršćuju sklop matične ploče na kućištu računala.
- 7 Uklonite vijak koji pričvršćuje ulaz za adapter napajanja na kućištu računala.
- 8 Pažljivo podignite sklop matične ploče pod kutom i oslobodite priključke na matičnoj ploči iz utora na kućištu računala.



1 kabel zaslona	2 vijci (6)
3 sklop matične ploče	4 kabel zvučnika
5 LAN-USB kabel	6 jezičac za povlačenje

- 9 Okrenite matičnu ploču zajedno s kabelom ulaza za adapter napajanja.
- 10 Odsvojite kabel ulaza za adapter napajanja iz priključka na matičnoj ploči.



1 ulaz za adapter napajanja	2 kabel ulaza za adapter napajanja
-----------------------------	------------------------------------

- 11 Uklonite sklop hladila procesora. Pogledajte “Uklanjanje sklopa hladila procesora” na stranici 81.
- 12 Uklonite procesor. Pogledajte “Uklanjanje procesora” na stranici 85.

Ponovno postavljanje matične ploče

Postupak

- 1 Ponovno postavite procesor. Pogledajte “Ponovno postavljanje procesora” na stranici 87.
- 2 Ponovno postavite sklop hladila. Pogledajte “Ponovno postavljanje sklopa hladila” na stranici 83.
- 3 Priključite kabel ulaza za adapter napajanja na priključak na matičnoj ploči.
- 4 Preokrenite sklop matične ploče.
- 5 Umetnite priključke na sklopu matične ploče u utore na kućištu računala.
- 6 Ponovno postavite vijke koji pričvršćuju sklop matične ploče na kućištu računala.
- 7 Poravnajte otvor vijka na ulazu adaptera za napajanje s otvorom vijka na kućištu računala.
- 8 Ponovno postavite vijak koji pričvršćuje ulaz za adapter napajanja na kućištu računala.
- 9 Priključite kabel zaslona, kabel zvučnika i LAN-USB kabel na priključke na matičnoj ploči.
- 10 Zatvorite zaslon i računalo okrenite naopako.
- 11 Priključite kabel subwoofera u priključak na matičnoj ploči.

Nakon zamjene

- 1 Ponovno postavite ventilator. Pogledajte “Ponovno postavljanje ventilatora” na stranici 48.
- 2 Ponovno postavite oslonac za ruku. Pogledajte “Ponovno postavljanje sklopa oslonca za ruku” na stranici 41.
- 3 Ponovno postavite bežičnu mini karticu. Pogledajte “Ponovno postavljanje mini-kartice za bežičnu vezu” na stranici 33.
- 4 Ponovno postavite mSATA karticu. Pogledajte “Ponovno postavljanje mSATA kartice” na stranici 37.
- 5 Slijedite upute od korak 4 do korak 5 u “Ponovno postavljanje optičkog pogona” na stranici 29.
- 6 Slijedite upute od korak 4 do korak 6 u “Ponovno postavljanje tvrdog pogona” na stranici 26.
- 7 Ponovo postavite memorijske module. Pogledajte “Ponovno postavljanje memorijskog(-ih) modula” na stranici 22.
- 8 Ponovno postavite poklopac kućišta. Pogledajte “Ponovno postavljanje poklopca kućišta” na stranici 20.
- 9 Ponovno postavite tipkovnicu. Pogledajte “Ponovno postavljanje tipkovnice” na stranici 18.
- 10 Ponovno postavite bateriju. Pogledajte “Ponovno postavljanje baterije” na stranici 13.
- 11 Slijedite upute u “Nakon rada na unutrašnjosti računala” na stranici 9.

Unošenje servisne oznake u BIOS

- 1 Uključite računalo.
- 2 Pritisnite <F2> za vrijeme POST-a (testiranje komponenti sustava) kako biste otvorili program za postavljanje sustava.
- 3 Navigirajte u glavnu karticu u upišite servisnu oznaku u polje postavke servisne oznake.



UPOZORENJE: Prije rada na unutrašnjosti računala pročitajte sigurnosne upute koje ste dobili s računalom i slijedite korake u “Prije početka” na stranici 7. Dodatne sigurnosne informacije potražite na početnoj stranici za sukladnost sa zakonskim odredbama na dell.com/regulatory_compliance.

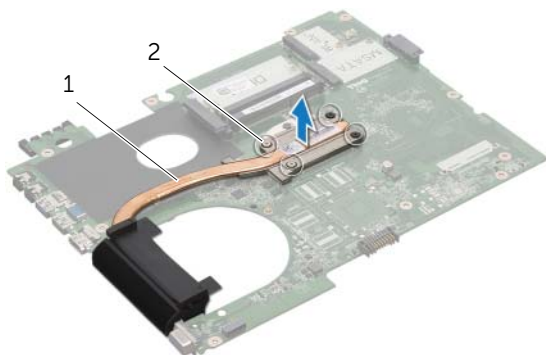
Uklanjanje sklopa hladila procesora

Predradnje

- 1 Uklonite bateriju. Pogledajte “Uklanjanje baterije” na stranici 13.
- 2 Uklonite tipkovnicu. Pogledajte “Uklanjanje tipkovnice” na stranici 15.
- 3 Uklonite poklopac kućišta. Pogledajte “Uklanjanje poklopca kućišta” na stranici 19.
- 4 Uklonite memorijske module. Pogledajte “Uklanjanje memorijskog(-ih) modula” na stranici 21.
- 5 Slijedite upute od korak 1 do korak 3 u “Uklanjanje tvrdog pogona” na stranici 23.
- 6 Slijedite upute od korak 1 do korak 2 u “Uklanjanje optičkog pogona” na stranici 27.
- 7 Uklonite mSATA karticu. “Uklanjanje mSATA kartice” na stranici 35.
- 8 Uklonite bežičnu mini karticu. Pogledajte “Uklanjanje mini-kartice za bežičnu vezu” na stranici 31.
- 9 Uklonite oslonac za ruku. Pogledajte “Uklanjanje oslonca za ruku” na stranici 39.
- 10 Uklonite ventilator. Pogledajte “Uklanjanje ventilatora” na stranici 47.
- 11 Slijedite upute od korak 1 do korak 10 u “Uklanjanje matične ploče” na stranici 75.

Postupak

- 1 Redosljedom (naznačenim na sklopu hladila procesora) otpustite pričvršne vijke koji pričvršćuju sklop hladila procesora na matičnu ploču.
- 2 Podignite sklop hladila procesora s matične ploče.



1 sklop hladila procesora 2 pričvršni vijci (4)

Ponovno postavljanje sklopa hladila

Postupak



NAPOMENA: Možete ponovno koristiti originalno termalno mazivo ako ponovno zajedno ugrađujete originalnu matičnu ploču i sklop hladila procesora. Ako mijenjate matičnu ploču ili sklop hladila procesora, koristite termalnu pločicu isporučenu u kompletu kako biste osigurali prenošenje topline.

- 1 Očistite termalno mazivo s dna sklopa hladila procesora i ponovno namažite.
- 2 Poravnajte otvore za vijke na sklopu hladila procesora s otvorima za vijke na matičnoj ploči.
- 3 Redoslijedom (naznačenim na sklopu hladila procesora) pritegnite pričvrzne vijke koji pričvršćuju sklop hladila procesora na matičnu ploču.

Nakon zamjene

- 1 Slijedite upute od korak 3 do korak 11 u “Ponovno postavljanje matične ploče” na stranici 79.
- 2 Ponovno postavite ventilator. Pogledajte “Ponovno postavljanje ventilatora” na stranici 48.
- 3 Ponovno postavite oslonac za ruku. Pogledajte “Ponovno postavljanje sklopa oslonca za ruku” na stranici 41.
- 4 Ponovno postavite tipkovnicu. Pogledajte “Ponovno postavljanje tipkovnice” na stranici 18.
- 5 Ponovno postavite bežičnu mini karticu. Pogledajte “Ponovno postavljanje mini-kartice za bežičnu vezu” na stranici 33.
- 6 Ponovno postavite mSATA karticu. Pogledajte “Ponovno postavljanje mSATA kartice” na stranici 37.
- 7 Slijedite upute od korak 4 do korak 5 u “Ponovno postavljanje optičkog pogona” na stranici 29.
- 8 Slijedite upute od korak 4 do korak 6 u “Ponovno postavljanje tvrdog pogona” na stranici 26.
- 9 Ponovo postavite memorijske module. Pogledajte “Ponovno postavljanje memorijskog(-ih) modula” na stranici 22.
- 10 Ponovno postavite poklopac kućišta. Pogledajte “Ponovno postavljanje poklopca kućišta” na stranici 20.
- 11 Ponovno postavite bateriju. Pogledajte “Ponovno postavljanje baterije” na stranici 13.
- 12 Slijedite upute u “Nakon rada na unutrašnjosti računala” na stranici 9.



UPOZORENJE: Prije rada na unutrašnjosti računala pročitajte sigurnosne upute koje ste dobili s računalom i slijedite korake u “Prije početka” na stranici 7. Dodatne sigurnosne informacije potražite na početnoj stranici za sukladnost sa zakonskim odredbama na [dell.com/regulatory_compliance](https://www.dell.com/regulatory_compliance).

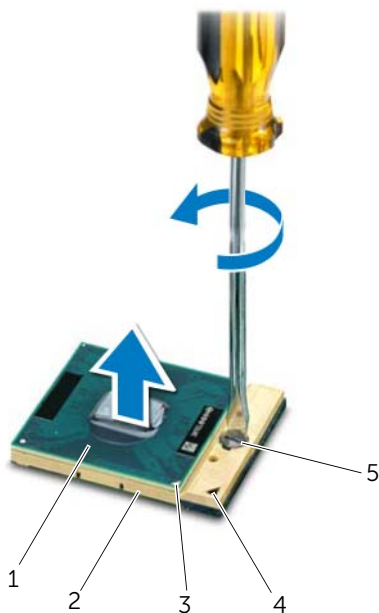
Uklanjanje procesora

Predradnje

- 1 Uklonite bateriju. Pogledajte “Uklanjanje baterije” na stranici 13.
- 2 Uklonite tipkovnicu. Pogledajte “Uklanjanje tipkovnice” na stranici 15.
- 3 Uklonite poklopac kućišta. Pogledajte “Uklanjanje poklopca kućišta” na stranici 19.
- 4 Uklonite memorijske module. Pogledajte “Uklanjanje memorijskog(-ih) modula” na stranici 21.
- 5 Slijedite upute od korak 1 do korak 3 u “Uklanjanje tvrdog pogona” na stranici 23.
- 6 Slijedite upute od korak 1 do korak 2 u “Uklanjanje optičkog pogona” na stranici 27.
- 7 Uklonite mSATA karticu. “Uklanjanje mSATA kartice” na stranici 35.
- 8 Uklonite bežičnu mini karticu. Pogledajte “Uklanjanje mini-kartice za bežičnu vezu” na stranici 31.
- 9 Uklonite oslonac za ruku. Pogledajte “Uklanjanje oslonca za ruku” na stranici 39.
- 10 Uklonite ventilator. Pogledajte “Uklanjanje ventilatora” na stranici 47.
- 11 Slijedite upute od korak 1 do korak 10 u “Uklanjanje matične ploče” na stranici 75.
- 12 Uklonite sklop hladila procesora. Pogledajte “Uklanjanje sklopa hladila procesora” na stranici 81.

Postupak


- 1 Za oslobađanje ZIF utora uporabite mali ravni odvijač i okrenite ekscentrični vijak ZIF utora u smjeru obrnutom od kazaljke na satu dok ekscentar ne blokira okretanje vijka.
- △ **OPREZ:** Nemojte dodirivati površine za prijenos topline na sklopu hladnjaka procesora radi postizanja maksimalnog učinka hlađenja procesora. Masnoća vaše kože može umanjiti sposobnost prenošenja topline toplinskih površina.
- △ **OPREZ:** Prilikom uklanjanja, izvucite modul procesora ravno prema gore. Pazite da ne savijete nožice modula procesora.
- 2 Izvucite modul procesora iz ZIF utora.




1	procesor	2	ZIF utor
3	kutni 1-pinski procesor	4	kutni 1-pinski ZIF utor
5	ekscentrični vijak ZIF utora		

Ponovno postavljanje procesora

Postupak

 **NAPOMENA:** Ugrađujete li novi procesor, s njim ćete dobiti i novi sklop hladnjaka s pričvršćenom termalnom pločicom ili novu termalnu pločicu s dokumentacijom koja ilustrira pravilnu ugradnju.

- 1 Poravnajte kutni 1-pinski procesor s kutnim 1-pinskim ZIF utorom i umetnite modul procesora.

 **NAPOMENA:** Kutni 1-pinski procesor ima trokut koji se poravnava s trokutom na kutnom 1-pinskom ZIF utoru.

Kada se procesor pravilno postavi, sva četiri kuta su poravnata u istoj visini. Ako je jedan kut viši od ostalih, tada modul nije pravilno postavljen.

 **OPREZ: Kako biste izbjegli oštećivanje procesora, prilikom odvijanja ekscentričnog vijka držite odvijač okomito u odnosu na procesor.**

- 2 Pritegnite ZIF utor okretanjem ekscentričnog vijka u smjeru kazaljke na satu kako biste procesor pričvrstili na matičnu ploču.

Nakon zamjene

- 1 Ponovno postavite sklop hladila. Pogledajte “Ponovno postavljanje sklopa hladila” na stranici 83.
- 2 Slijedite upute od korak 3 do korak 11 u “Ponovno postavljanje matične ploče” na stranici 79.
- 3 Ponovno postavite ventilator. Pogledajte “Ponovno postavljanje ventilatora” na stranici 48.
- 4 Ponovno postavite oslonac za ruku. Pogledajte “Ponovno postavljanje sklopa oslonca za ruku” na stranici 41.
- 5 Ponovno postavite bežičnu mini karticu. Pogledajte “Ponovno postavljanje mini-kartice za bežičnu vezu” na stranici 33.
- 6 Ponovno postavite mSATA karticu. Pogledajte “Ponovno postavljanje mSATA kartice” na stranici 37.
- 7 Slijedite upute od korak 4 do korak 5 u “Ponovno postavljanje optičkog pogona” na stranici 29.
- 8 Slijedite upute od korak 4 do korak 6 u “Ponovno postavljanje tvrdog pogona” na stranici 26.
- 9 Ponovo postavite memorijske module. Pogledajte “Ponovno postavljanje memorijskog(-ih) modula” na stranici 22.
- 10 Ponovno postavite poklopac kućišta. Pogledajte “Ponovno postavljanje poklopca kućišta” na stranici 20.
- 11 Ponovno postavite tipkovnicu. Pogledajte “Ponovno postavljanje tipkovnice” na stranici 18.
- 12 Ponovno postavite bateriju. Pogledajte “Ponovno postavljanje baterije” na stranici 13.
- 13 Slijedite upute u “Nakon rada na unutrašnjosti računala” na stranici 9.



UPOZORENJE: Prije rada na unutrašnjosti računala pročitajte sigurnosne upute koje ste dobili s računalom i slijedite korake u “Prije početka” na stranici 7. Dodatne sigurnosne informacije potražite na početnoj stranici za sukladnost sa zakonskim odredbama na dell.com/regulatory_compliance.

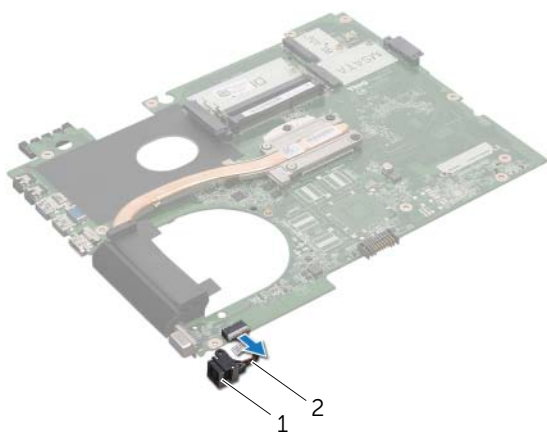
Uklanjanje ulaza za adapter napajanja

Predradnje

- 1 Uklonite bateriju. Pogledajte “Uklanjanje baterije” na stranici 13.
- 2 Uklonite tipkovnicu. Pogledajte “Uklanjanje tipkovnice” na stranici 15.
- 3 Uklonite poklopac kućišta. Pogledajte “Uklanjanje poklopcu kućišta” na stranici 19.
- 4 Uklonite memorijske module. Pogledajte “Uklanjanje memorijskog(-ih) modula” na stranici 21.
- 5 Slijedite upute od korak 1 do korak 3 u “Uklanjanje tvrdog pogona” na stranici 23.
- 6 Slijedite upute od korak 1 do korak 2 u “Uklanjanje optičkog pogona” na stranici 27.
- 7 Uklonite mSATA karticu. “Uklanjanje mSATA kartice” na stranici 35.
- 8 Uklonite bežičnu mini karticu. Pogledajte “Uklanjanje mini-kartice za bežičnu vezu” na stranici 31.
- 9 Uklonite oslonac za ruku. Pogledajte “Uklanjanje oslonca za ruku” na stranici 39.
- 10 Uklonite ventilator. Pogledajte “Uklanjanje ventilatora” na stranici 47.
- 11 Slijedite upute od korak 1 do korak 9 u “Uklanjanje matične ploče” na stranici 75.

Postupak

Odspojite kabel ulaza za adapter napajanja iz priključka na matičnoj ploči.



1 ulaz za adapter napajanja

2 kabel ulaza za adapter napajanja

Ponovno postavljanje ulaza za adapter napajanja

Postupak

Priključite kabel ulaza za adapter napajanja na priključak na matičnoj ploči.

Nakon zamjene

- 1 Slijedite upute od korak 4 do korak 11 u “Ponovno postavljanje matične ploče” na stranici 79.
- 2 Ponovno postavite ventilator. Pogledajte “Ponovno postavljanje ventilatora” na stranici 48.
- 3 Ponovno postavite oslonac za ruku. Pogledajte “Ponovno postavljanje sklopa oslonca za ruku” na stranici 41.
- 4 Ponovno postavite bežičnu mini karticu. Pogledajte “Ponovno postavljanje mini-kartice za bežičnu vezu” na stranici 33.
- 5 Ponovno postavite mSATA karticu. Pogledajte “Ponovno postavljanje mSATA kartice” na stranici 37.
- 6 Slijedite upute od korak 4 do korak 5 u “Ponovno postavljanje optičkog pogona” na stranici 29.
- 7 Slijedite upute od korak 4 do korak 6 u “Ponovno postavljanje tvrdog pogona” na stranici 26.
- 8 Ponovo postavite memorijske module. Pogledajte “Ponovno postavljanje memorijskog(-ih) modula” na stranici 22.
- 9 Ponovno postavite poklopac kućišta. Pogledajte “Ponovno postavljanje poklopca kućišta” na stranici 20.
- 10 Ponovno postavite tipkovnicu. Pogledajte “Ponovno postavljanje tipkovnice” na stranici 18.
- 11 Ponovno postavite bateriju. Pogledajte “Ponovno postavljanje baterije” na stranici 13.
- 12 Slijedite upute u “Nakon rada na unutrašnjosti računala” na stranici 9.



UPOZORENJE: Prije rada na unutrašnjosti računala pročitajte sigurnosne upute koje ste dobili s računalom i slijedite korake u “Prije početka” na stranici 7. Dodatne sigurnosne informacije potražite na početnoj stranici za sukladnost sa zakonskim odredbama na dell.com/regulatory_compliance.

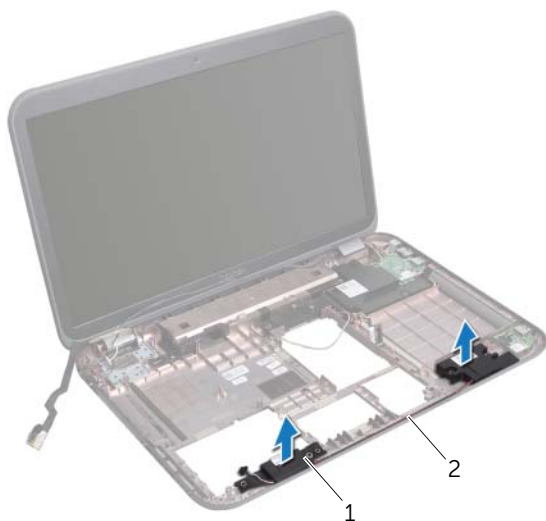
Uklanjanje zvučnika

Predradnje

- 1 Uklonite bateriju. Pogledajte “Uklanjanje baterije” na stranici 13.
- 2 Uklonite tipkovnicu. Pogledajte “Uklanjanje tipkovnice” na stranici 15.
- 3 Uklonite poklopac kućišta. Pogledajte “Uklanjanje poklopcu kućišta” na stranici 19.
- 4 Uklonite memorijske module. Pogledajte “Uklanjanje memorijskog(-ih) modula” na stranici 21.
- 5 Slijedite upute od korak 1 do korak 3 u “Uklanjanje tvrdog pogona” na stranici 23.
- 6 Slijedite upute od korak 1 do korak 2 u “Uklanjanje optičkog pogona” na stranici 27.
- 7 Uklonite mSATA karticu. “Uklanjanje mSATA kartice” na stranici 35.
- 8 Uklonite bežičnu mini karticu. Pogledajte “Uklanjanje mini-kartice za bežičnu vezu” na stranici 31.
- 9 Uklonite oslonac za ruku. Pogledajte “Uklanjanje oslonca za ruku” na stranici 39.
- 10 Uklonite ventilator. Pogledajte “Uklanjanje ventilatora” na stranici 47.
- 11 Slijedite upute od korak 1 do korak 8 u “Uklanjanje matične ploče” na stranici 75.

Postupak

- 1 Zapamtite kuda je proveden kabel zvučnika i uklonite ga iz vodilica na kućištu računala.
- 2 Podignite sklop zvučnika s kabelom dalje od kućišta računala.



1 zvučnici (2)

2 vodilica kabela zvučnika

Ponovno postavljanje zvučnika

Postupak

- 1 Provucite kabel sklopa zvučnika kroz vodilice na kućištu računala.
- 2 Koristite otvore za poravnanje na kućištu računala za postavljanje zvučnika u položaj.

Nakon zamjene

- 1 Slijedite upute od korak 5 do korak 11 u “Ponovno postavljanje matične ploče” na stranici 79.
- 2 Ponovno postavite ventilator. Pogledajte “Ponovno postavljanje ventilatora” na stranici 48.
- 3 Ponovno postavite oslonac za ruku. Pogledajte “Ponovno postavljanje sklopa oslonca za ruku” na stranici 41.
- 4 Ponovno postavite bežičnu mini karticu. Pogledajte “Ponovno postavljanje mini-kartice za bežičnu vezu” na stranici 33.
- 5 Ponovno postavite mSATA karticu. Pogledajte “Ponovno postavljanje mSATA kartice” na stranici 37.
- 6 Slijedite upute od korak 4 do korak 5 u “Ponovno postavljanje optičkog pogona” na stranici 29.
- 7 Slijedite upute od korak 4 do korak 6 u “Ponovno postavljanje tvrdog pogona” na stranici 26.
- 8 Ponovo postavite memorijske module. Pogledajte “Ponovno postavljanje memorijskog(-ih) modula” na stranici 22.
- 9 Ponovno postavite poklopac kućišta. Pogledajte “Ponovno postavljanje poklopca kućišta” na stranici 20.
- 10 Ponovno postavite tipkovnicu. Pogledajte “Ponovno postavljanje tipkovnice” na stranici 18.
- 11 Ponovno postavite bateriju. Pogledajte “Ponovno postavljanje baterije” na stranici 13.
- 12 Slijedite upute u “Nakon rada na unutrašnjosti računala” na stranici 9.



UPOZORENJE: Prije rada na unutrašnjosti računala pročitajte sigurnosne upute koje ste dobili s računalom i slijedite korake u “Prije početka” na stranici 7. Dodatne sigurnosne informacije potražite na početnoj stranici za sukladnost sa zakonskim odredbama na [dell.com/regulatory_compliance](https://www.dell.com/regulatory_compliance).

Uklanjanje sklopa subwoofera

Predradnje

- 1 Uklonite bateriju. Pogledajte “Uklanjanje baterije” na stranici 13.
- 2 Uklonite tipkovnicu. Pogledajte “Uklanjanje tipkovnice” na stranici 15.
- 3 Uklonite poklopac kućišta. Pogledajte “Uklanjanje poklopca kućišta” na stranici 19.
- 4 Uklonite memorijske module. Pogledajte “Uklanjanje memorijskog(-ih) modula” na stranici 21.
- 5 Slijedite upute od korak 1 do korak 3 u “Uklanjanje tvrdog pogona” na stranici 23.
- 6 Slijedite upute od korak 1 do korak 2 u “Uklanjanje optičkog pogona” na stranici 27.
- 7 Uklonite mSATA karticu. “Uklanjanje mSATA kartice” na stranici 35.
- 8 Uklonite bežičnu mini karticu. Pogledajte “Uklanjanje mini-kartice za bežičnu vezu” na stranici 31.
- 9 Uklonite oslonac za ruku. Pogledajte “Uklanjanje oslonca za ruku” na stranici 39.
- 10 Uklonite ventilator. Pogledajte “Uklanjanje ventilatora” na stranici 47.
- 11 Slijedite upute od korak 1 do korak 8 u “Uklanjanje matične ploče” na stranici 75.

Postupak

- 1 Zapamtite kuda je provučen kabel sklopa subwoofera i uklonite ga iz vodilica na kućištu računala.
- 2 Podignite sklop subwoofera s kabelom dalje od kućišta računala.



1 subwoofer

Ponovno postavljanja sklopa subwoofera

Postupak

- 1 Koristite otvore za poravnanje na kućištu računala za postavljanje sklopa subwoofera na položaj.
- 2 Provucite kabel sklopa subwoofera kroz vodilice na kućištu računala.

Nakon zamjene

- 1 Slijedite upute od korak 5 do korak 11 u “Ponovno postavljanje matične ploče” na stranici 79.
- 2 Ponovno postavite ventilator. Pogledajte “Ponovno postavljanje ventilatora” na stranici 48.
- 3 Ponovno postavite oslonac za ruku. Pogledajte “Ponovno postavljanje sklopa oslonca za ruku” na stranici 41.
- 4 Ponovno postavite bežičnu mini karticu. Pogledajte “Ponovno postavljanje mini-kartice za bežičnu vezu” na stranici 33.
- 5 Ponovno postavite mSATA karticu. Pogledajte “Ponovno postavljanje mSATA kartice” na stranici 37.
- 6 Slijedite upute od korak 4 do korak 5 u “Ponovno postavljanje optičkog pogona” na stranici 29.
- 7 Slijedite upute od korak 4 do korak 6 u “Ponovno postavljanje tvrdog pogona” na stranici 26.
- 8 Ponovo postavite memorijske module. Pogledajte “Ponovno postavljanje memorijskog(-ih) modula” na stranici 22.
- 9 Ponovno postavite poklopac kućišta. Pogledajte “Ponovno postavljanje poklopca kućišta” na stranici 20.
- 10 Ponovno postavite tipkovnicu. Pogledajte “Ponovno postavljanje tipkovnice” na stranici 18.
- 11 Ponovno postavite bateriju. Pogledajte “Ponovno postavljanje baterije” na stranici 13.
- 12 Slijedite upute u “Nakon rada na unutrašnjosti računala” na stranici 9.

Možda bude potrebno ažuriranje BIOS-a flash postupkom kad je to dostupno ili kada mijenjate matičnu ploču.

Za ažuriranje BIOS-a:

- 1 Uključite računalo.
- 2 Idite na **support.dell.com/support/downloads**.
- 3 Pronađite datoteku za ažuriranje BIOS-a vašeg računala:



NAPOMENA: Servisna oznaka vašeg računala nalazi se na naljepnici na donjem dijelu vašeg računala. Za dodatne informacije pogledajte Vodič za brzi početak koji je isporučen s vašim računalom.

Ako imate servisnu oznaku ili kôd za brzu uslugu:

- a Upišite servisnu oznaku ili kôd za brzu uslugu u polje **Servisna oznaka ili kôd za brzu uslugu**.
- b Kliknite **Pošalji** i nastavite na korak 4.

Ako nemate imate servisnu oznaku ili kôd za brzu uslugu:

- a Odaberite jednu od sljedećih mogućnosti:
 - **Automatski detektiraj servisnu oznaku za mene**
 - **Odaberite iz Moji proizvodi i Popis servisa**
 - **Odaberite iz popisa svih Dell proizvoda**
 - b Kliknite na **Nastavi** i slijedite upute na zaslonu.
- 4 Na zaslonu se prikazuje popis rezultata. Kliknite na **BIOS**.
 - 5 Za preuzimanje najnovije BIOS datoteke kliknite na Preuzmi datoteku.
 - 6 U prozoru **Molimo odaberite način preuzimanja u nastavku**, kliknite na **Za preuzimanje jedne datoteke preko Preglednika** i potom kliknite na **Preuzmi sada**.
 - 7 U prozoru **Spremi kao**, odaberite odgovarajuću lokaciju za preuzimanje datoteke na svoje računalo.
 - 8 Ako se prikaže prozor **Preuzimanje završeno**, kliknite na **Zatvori**.
 - 9 Pomaknite se u mapu gdje ste preuzeli datoteku ažuriranja BIOS-a. Ikona datoteke pojavljuje se u vašoj mapi i naziv je jednak preuzetoj datoteci za ažuriranje BIOS-a.
 - 10 Dva puta kliknite ikonu datoteke za ažuriranje BIOS-a i slijedite upute na zaslonu.

